

ព្រះរាជាណាចក្រកម្ពុជា  
ជាតិ សាសនា ព្រះមហាក្សត្រ



# ស្ត្រី និង បុរស

## នៅកម្ពុជា

ទិន្នន័យជាក់ស្តែងឆ្នាំ២០១៨

វិទ្យាស្ថានជាតិស្ថិតិ ក្រសួងផែនការ  
ភ្នំពេញ កម្ពុជា

## មាតិកា

អារម្ភកថា.....

បុព្វកថា.....

សមភាពយេនឌ័រ.....

សេចក្តីផ្តើម.....

ប្រជាជន.....

សុខភាព.....

ការអប់រំ.....

កម្លាំងពលកម្ម.....

អំពើហិង្សា.....

ការធ្វើសេចក្តីសម្រេចចិត្ត.....

អក្សរកាត់.....

## អារម្ភកថា

ខ្ញុំមានសេចក្តីសោមនស្សរីករាយក្រៃលែង សូមបង្ហាញជូន កូនសៀវភៅអំពី "ស្ត្រី និងបុរសនៅកម្ពុជា" បោះពុម្ពផ្សាយ លើកទីបួន ដែលបានផលិតឡើងដោយវិទ្យាស្ថានជាតិស្ថិតិ (NIS) នៃក្រសួងផែនការ។ ស្ថិតិនេះបង្ហាញអំពីស្ថានភាពស្ត្រី និងបុរសលើផ្នែកផ្សេងៗជាច្រើនក្នុងជីវិតរស់នៅ។ តាមរយៈ ការបង្ហាញជូនពីស្ថានភាពសម្រាប់បុរសនិងស្ត្រីឲ្យមើលឃើញ បានកាន់តែច្បាស់ ស្ថិតិនេះអាចនឹងរួមចំណែកទៅក្នុងការ អភិវឌ្ឍជាបន្តបន្ទាប់នៅក្នុងប្រទេសកម្ពុជា។ សមភាពយេនឌ័រ គឺជាគោលដៅដ៏សំខាន់បំផុតមួយក្នុងបណ្តាគោលដៅទាំង ឡាយនៃគោលដៅអភិវឌ្ឍប្រកបដោយនិរន្តរភាព (SDG) ឆ្នាំ 2015 ដល់ឆ្នាំ2030។

ខ្ញុំឆ្លៀតយកឱកាសនេះដើម្បីសម្តែងនូវអំណរគុណដល់ស្ថិតិ ស៊ុយអែត សម្រាប់ជំនួយបច្ចេកទេស អង្គការស៊ីដា (SIDA) និងអង្គការសហប្រជាជាតិដែលធ្វើការលើស្ត្រី (UN Woman) ដែលបានជួយឧបត្ថម្ភថវិការសម្រាប់ការផលិតកូនសៀវភៅ នេះ។

លោកជំទាវ ហង់ លីណា ប្រតិភូរាជរដ្ឋាភិបាលទទួលបន្ទុក ជាអគ្គនាយកនៃវិទ្យាស្ថានជាតិស្ថិតិ ដែលបានជួយសម្រប សម្រួលដល់កិច្ចដំណើរការផលិតសៀវភៅនេះ ដោយមាន ការជួយជ្រោមជ្រែងពីមន្ត្រីរបស់លោកជំទាវ និងក្រោមកិច្ច សហការជាមួយអ្នកដែលបានចូលរួមនៅក្នុងកម្មវិធីបណ្តុះ

បណ្តាលអន្តរជាតិស្តីពី “ស្ថិតិយេនឌ័រ” គឺលោកស្រី យិត វីរីយ៉ា  
លោកស្រី ជុំ ពុទ្ធីវណ្ណ មកពីវិទ្យាស្ថានជាតិស្ថិតិ, លោក សៅ  
រង្ស៊ីរី: មកពីក្រសួងកិច្ចការនារី, លោកស្រី កែវ ធីតា មកពី  
វិទ្យាស្ថានសភាកម្ពុជា, លោកស្រី ខុន ថារី មកពីអាជ្ញាធរ  
សវនកម្មជាតិកម្ពុជា និងលោកស្រី ថាក សុជាតិ មកពីអង្គការ  
កម្ពុជាដើម្បីជួយស្ត្រីមានវិបត្តិ។ យើងខ្ញុំសូមថ្លែងអំណរគុណ  
ដល់អស់លោក-លោកស្រីទាំងអស់សម្រាប់ការចូលរួមយ៉ាង  
សកម្ម និងបានចូលរួមវិភាគទានក្នុងការចងក្រងផលិតកូន  
សៀវភៅនេះឡើង។

ឆាយ ថន

ទេសរដ្ឋមន្ត្រី

ក្រសួងផែនការ

ក្រសួងផែនការ

រាជធានីភ្នំពេញ ប្រទេសកម្ពុជា

ខែមេសា ឆ្នាំ2018

**បុព្វកថា**

នេះជាការបោះពុម្ពផ្សាយលើកទីបួននៃកូនសៀវភៅអំពី "ស្ត្រី និងបុរសនៅកម្ពុជា" ដែលបានផលិតឡើងដោយ ក្រុមការងារស្ថិតិយេនឌ័រ ដឹកនាំដោយវិទ្យាស្ថានជាតិស្ថិតិ (NIS) នៃក្រសួងផែនការ។ កូនសៀវភៅនេះផ្តល់ជូននូវទិដ្ឋភាពទូទៅរួមនៃស្ថានភាពស្ត្រី និងបុរសនៅកម្ពុជា ហើយនឹងត្រូវបានយកទៅប្រើប្រាស់ជាឯកសារដ៏មានសារៈប្រយោជន៍ស្តីពីស្ថិតិយេនឌ័រដែលអ្នកប្រើប្រាស់ដែលពាក់ព័ន្ធអាចយកទៅប្រើការបាន។

ការបោះពុម្ពផ្សាយនេះរួមមានតារាងតួលេខ និងក្រាហ្វិចដែលមានការវិភាគអធិប្បាយខ្លីៗ និងអាចប្រើប្រាស់ជាប្រភពព័ត៌មានសម្រាប់អ្នកប្រើប្រាស់គ្រប់រូបដែលមានចំណាប់អារម្មណ៍ទៅលើស្ថានភាពស្ត្រីនិងបុរស និងសមភាពយេនឌ័រនៅកម្ពុជា។ ព័ត៌មាននៅក្នុងកូនសៀវភៅនេះទទួលបានដំបូងបំផុតពីវិទ្យាស្ថានជាតិស្ថិតិ និងទីភ្នាក់ងារផលិតទិន្នន័យផ្សេងទៀតរបស់រដ្ឋាភិបាល។ ប្រភពព័ត៌មាននេះត្រូវបានផ្តល់ជូនស្របគ្នានឹងតារាងតួលេខ/ក្រាហ្វិចនីមួយៗ។ នៅក្នុងផ្នែកជាច្រើន តារាងនិងរូបភាពក្រាហ្វិចផ្តល់ជូននូវតួលេខ និង/ឬសមមាត្រ (%) សម្រាប់ជាការបង្ហាញជាក់លាក់អំពីស្ត្រីនិង/ឬបុរស។

ខ្ញុំសូមសម្តែងនូវការកោតសរសើរ និងអរគុណចំពោះក្រុមការងារស្ថិតិយេនឌ័រនៃវិទ្យាស្ថានជាតិស្ថិតិ ក្រសួងកិច្ចការនារី

វិទ្យាស្ថានសភាកម្ពុជា អាជ្ញាធរសវនកម្មកម្ពុជា និងអង្គការ  
កម្ពុជាដើម្បីជួយស្ត្រីមានវិបត្តិ ដែលបានរួមចំណែកយ៉ាងធំ  
ធេងក្នុងការរៀបចំការបោះពុម្ពដ៏មានសារៈសំខាន់លើកទីបួន  
នូវកូនសៀវភៅស្តីពីស្ត្រី និងបុរសនេះ។ សូមថ្លែងអំណរ  
គុណជាពិសេសចំពោះស្ថិតិស៊ុយអែត សម្រាប់ការឧបត្ថម្ភ  
គាំទ្រនិងជំនួយបច្ចេកទេសរបស់ពួកគេ។

ហង់ លីណា

ប្រតិភូរាជរដ្ឋាភិបាល

ទទួលបន្ទុកជាអគ្គនាយក

វិទ្យាស្ថានជាតិស្ថិតិ

រាជធានីភ្នំពេញ ប្រទេសកម្ពុជា

ខែមេសា ឆ្នាំ2018

## **សមភាពយេនឌ័រ**

សមភាពយេនឌ័រមានន័យថា ស្ត្រីនិងបុរសមានអំណាចស្មើគ្នាក្នុងការចូលរួមកសាងសង្គម និងកសាងជីវភាពផ្ទាល់ខ្លួនរបស់ពួកគេ។ នេះក៏មានន័យថា ស្ត្រី និងបុរសមានឱកាសមានសិទ្ធិ និងកាតព្វកិច្ចដូចគ្នា លើគ្រប់សកម្មភាពទាំងអស់ក្នុងការរស់នៅ។

សមភាពយេនឌ័រ គឺជាស្ថានភាពមួយដែលគ្មានការរើសអើងចំពោះភេទណាមួយនៅក្នុងការផ្តល់ធនធាន ឬប្រយោជន៍ ឬក្នុងការទទួលបានសេវាកម្មអ្វីមួយ។ សមភាពយេនឌ័រ អាចនឹងធ្វើការវាស់វែងលើការផ្តល់ឱកាសស្មើគ្នា ឬផលប្រយោជន៍ដែលទទួលបានស្មើគ្នា។ សន្និសីទអង្គការសហប្រជាជាតិស្តីពីការលុបបំបាត់រាល់ទម្រង់នៃការរើសអើងប្រឆាំងនឹងស្ត្រីហៅកាត់ថា (CEDAW) អាចបញ្ជាក់អំពីឱកាសនៃសមភាពយេនឌ័រថា គួរតែមានការអនុវត្តជាក់ស្តែងលើគ្រប់ទិដ្ឋភាពទាំងអស់នៃសកម្មភាព និងគ្រប់វិស័យទាំងអស់នៃផ្នែកសេដ្ឋកិច្ច។

សមភាពយេនឌ័រមានន័យថាជាការប្រព្រឹត្តិដោយស្មើភាពគ្នារវាងស្ត្រី និងបុរស។ ដើម្បីធានាបាននូវភាពស្មើភាពគ្នា ការវាស់វែងត្រូវមានសម្រាប់ជាការតបស្នងចំពោះគុណវិបត្តិផ្នែកសង្គមនឹងប្រវត្តិសាស្ត្រដែលបានរារាំងស្ត្រី និងបុរសមិនឲ្យមានឱកាសទទួលបានជោគជ័យស្មើភាពគ្នា។

សមធម៌នាំមកនូវសមភាព។ ការវាស់វែងជាច្រើនដែលដោះស្រាយបញ្ហាភាពខុសគ្នានានាដែលរារាំងស្រ្តីមិនឲ្យមានឋានៈដូចគ្នាទៅនឹងបុរស នឹងធ្វើឲ្យស្រ្តីនិងបុរសអាចចែករំលែកលទ្ធផល និងអត្ថប្រយោជន៍នៃការអភិវឌ្ឍបានដោយស្មើភាពគ្នា។ ឧទាហរណ៍មួយនៃរង្វាស់សមធម៌នេះ គឺការផ្តល់ជូនការបណ្តុះបណ្តាលភាពជាអ្នកដឹកនាំសម្រាប់ស្រ្តី ដែលដោះស្រាយបញ្ហាវិសមភាពយេនឌ័រក្នុងរចនាសម្ព័ន្ធគ្រប់គ្រង។



## សេចក្តីផ្តើម

នៅក្នុងអាណត្តិទីប្រាំក្នុងឆ្នាំ2013 សមភាពយេនឌ័រនិងការផ្តល់អំណាចដល់ស្ត្រីនៅតែជាបញ្ហាអាទិភាពសំខាន់បំផុតរបស់រាជរដ្ឋាភិបាលកម្ពុជា។ យុទ្ធសាស្ត្រចតុកោណដំណាក់កាលទី III (2014-2018) បង្ហាញយ៉ាងច្បាស់អំពីការប្តេជ្ញាចិត្តរបស់រដ្ឋាភិបាលក្នុងការលើកកម្ពស់សមភាពយេនឌ័រ ដោយចាត់ទុកស្ត្រីជាអ្នកខ្នងនៃសេដ្ឋកិច្ចជាតិ និងសង្គម។

រដ្ឋាភិបាល តាមរយៈក្រសួងកិច្ចការនារី (MoWA) បានណែនាំឲ្យមានការលើកកម្ពស់ស្ថានភាពរបស់ស្ត្រី តាមរយៈការផ្តោតជាសំខាន់លើការវាស់វែងមួយចំនួនដូចជា ការផ្តល់អំណាចផ្នែកសេដ្ឋកិច្ចដល់ស្ត្រី ការទទួលបានការអប់រំសម្រាប់ស្ត្រី និងក្មេងស្រី ការការពារផ្នែកផ្លូវច្បាប់សម្រាប់ស្ត្រីនិងក្មេងស្រី ការលើកកម្ពស់សុខភាពស្ត្រីនិងក្មេងស្រី វត្តមានស្ត្រីក្នុងការសម្រេចចិត្ត និងការបញ្ជ្រាបយេនឌ័រក្នុងគោលនយោបាយ និងកំណែទម្រង់កម្មវិធីរបស់រដ្ឋាភិបាល... ការពង្រឹងស្ថាប័ន និងការអភិវឌ្ឍសមត្ថភាពទៅរកសមភាពយេនឌ័រ ក៏ជាផ្នែកយកចិត្តទុកដាក់ដ៏សំខាន់នៃផែនការយុទ្ធសាស្ត្ររយៈពេលប្រាំឆ្នាំរបស់ក្រសួងកិច្ចការនារី (2014-2018) ផងដែរ។

រាជរដ្ឋាភិបាលកម្ពុជា បានបង្ហាញពីការប្តេជ្ញាចិត្តយ៉ាងមុតមាំក្នុងការលើកកម្ពស់សមភាពយេនឌ័រ និងការផ្តល់អំណាចដល់ស្ត្រីនៅគ្រប់ផ្នែកទាំងអស់នៃការអភិវឌ្ឍ។ ដើម្បីសម្រេច

គោលបំណងនេះបាន ទាមទារឲ្យមាននូវចំណាត់ការដាក់  
ស្តែង និងកិច្ចសហការពីគ្រប់ស្ថាប័នរដ្ឋាភិបាល អង្គការក្រៅ  
រដ្ឋាភិបាល សង្គមស៊ីវិល និងវិស័យឯកជនដែលពាក់ព័ន្ធ  
ដើម្បីធានាបាននូវបរិយាប័ន្នសម្រាប់មនុស្សគ្រប់គ្នា និងធានា  
ថាគ្មាននរណាម្នាក់ត្រូវបានគេមើលរំលងឡើយ។

## ប្រជាជន

ជំពូកនេះ ពណ៌នាពីប្រជាជន ដោយរួមបញ្ចូលនូវផលធៀប បានមកពីការធ្វើជំរឿនឆ្នាំ1962 និងរចនាសម្ព័ន្ធអាយុ និងពី វ៉ាមីតប្រជាជន និន្នាការព្យាករណ៍ចំនួនប្រជាជន ភាគរយនៃ ចរន្តបម្លាស់ទីលំនៅក្នុងស្រុកនិងក្រៅស្រុក ភាគរយនៃប្រជា ជនមិនទាន់រៀបការតាមអាយុ និងអត្រាលទ្ធភាពបង្កើតកូន សរុប។ ផលធៀបភេទ ត្រូវបានកំណត់ថាជាចំនួនបុរសក្នុង ចំណោមស្ត្រីចំនួន 100 នាក់ ក្នុងចំនួនប្រជាជនក្រុមណាមួយ។

ក្នុងជំរឿនលើកទីមួយឆ្នាំ1962 ផលធៀបភេទរបស់កម្ពុជា គឺ មានចំនួនស្ទើរតែស្មើនឹង100។ តួលេខនេះបានធ្លាក់ចុះមក ត្រឹម 86 នៅដើមទសវត្សរ៍ឆ្នាំ1980 ដោយសារតែអត្រា មរណភាពខ្ពស់របស់បុរសក្នុងអំឡុងរបបខ្មែរក្រហម។ តួលេខ នេះបានកើនឡើងបន្តិចម្តងៗរហូតដល់ 93 នៅក្នុងជំរឿនឆ្នាំ 1998 និងមានចំនួន 95 នៅក្នុងជំរឿនឆ្នាំ2008 និង 94 នៅ ក្នុងកម្មវិធីអង្កេតចន្លោះជំរឿននៃប្រជាពលរដ្ឋកម្ពុជា (CIPS) ឆ្នាំ2013 ដែលល្បឿនខុសគ្នាតិចតួចជាងតួលេខដែលមាន នៅឆ្នាំ2008។

ជាមួយនឹងផលធៀបភេទប៉ាន់ប្រមាណចំនួន 96 ពីការសង្កេត សេដ្ឋកិច្ច-សង្គមកិច្ចកម្ពុជា (CSES) ឆ្នាំ2016 បង្ហាញថាប្រជា ជនមានស្ត្រីចំនួន 7.9 លាននាក់ និងបុរសមានចំនួន 7.6 លាន នាក់ ដោយស្ត្រីមានចំនួនច្រើនជាង 300 ពាន់នាក់។

ទោះបីជាតួលេខចាប់តាំងពីឆ្នាំ1998 ហាក់ដូចជាបង្ហាញពី ការកើនឡើងក៏ដោយ តែស្រ្តីក៏នៅតែមានចំនួនច្រើនជាង បុរសដដែលនៅក្នុងចំនួនប្រជាជនកម្ពុជា។ ក្នុងបណ្តាប្រទេស ភាគច្រើននៅទូទាំងសាកលលោក ផលធៀបភេទអាចមាន ចំនួនពី 95 ដល់ 105។

**1. ចំនួនប្រជាជនឆ្នាំ1962, 1980, 1994, 1996, 1998, 2008, 2013 និង2016**

*ចំនួនគិតជាពាន់ និងផលធៀបភេទ*

ឆ្នាំ	ប្រជាជន			ផលធៀប ភេទ
	ស្រី	ប្រុស	សរុប	
1962	2,866	2,863	5,729	99.9
1980	*	*	*	86.1
1994	5,156	4,714	9,870	91.4
1996	5,387	4,953	10,340	92.0
1998	5,926	5,511	11,438	93.0
2008	6,880	6,516	13,396	94.7
2013	7,555	7,122	14,677	94.3
2016	7,959	7,668	15,626	96.3

ប្រភព៖ ជំរឿនទូទៅនៃប្រជាជនរបស់ប្រទេសកម្ពុជា (GPCC) ឆ្នាំ1962, 1998, និង 2008, កម្មវិធីអង្កេតចន្លោះជំរឿននៃ ប្រជាពលរដ្ឋកម្ពុជា (CIPS ) ឆ្នាំ2013, ការអង្កេតប្រជាសាស្ត្រ ទូទៅឆ្នាំ1980, ការអង្កេតសេដ្ឋកិច្ច-សង្គមកិច្ចកម្ពុជាឆ្នាំ

1993-94, 1996, ការអង្កេតប្រជាសាស្ត្រឆ្នាំ1996, ការអង្កេត  
សេដ្ឋកិច្ច-សង្គមកិច្ចកម្ពុជា ឆ្នាំ2016 ដោយវិទ្យាស្ថានជាតិ  
ស្ថិតិ(NIS)។

\*\*\*: ពុំអាចស្វែងរកបាន

តារាង 2 បង្ហាញពីព័ត៌មានស្តីពីភាគរយនៃប្រជាជនដែលរស់  
នៅតាមទីប្រជុំជន និងតាមទីជនបទក្នុងប្រទេសកម្ពុជា។  
តាមការសង្កេតទៅលើលទ្ធផលនានា ភាគរយប្រជាជនបង្ហាញ  
ឲ្យឃើញថាមានប្រជាជនជាច្រើនដែលរស់នៅទីជនបទ  
(ប្រហែល 4 ដង) ច្រើនជាងអ្នកដែលរស់នៅទីប្រជុំជន  
សម្រាប់ចំនួនបុរសនិងស្ត្រីនៅប្រទេសកម្ពុជា ក្នុងជំរឿនឆ្នាំ  
2008, កម្មវិធីសង្កេតចន្លោះជំរឿននៃប្រជាពលរដ្ឋកម្ពុជា  
(CIPS) ឆ្នាំ2013 និងការអង្កេតសេដ្ឋកិច្ច-សង្គមកិច្ចកម្ពុជា  
(CSES) ឆ្នាំ2016។

## 2. ចំនួនប្រជាជនតាមតំបន់ ឆ្នាំ2008, 2013 និង 2016

គិតជាភាគរយ

	2008		2013		2016	
	ស្រី	ប្រុស	ស្រី	ប្រុស	ស្រី	ប្រុស
ទីប្រជុំជន	20	19	21	21	24	23
ទីជនបទ	80	81	79	79	76	77
សរុប	100	100	100	100	100	100

ប្រភព៖ ជំរឿនទូទៅនៃប្រជាជនរបស់ប្រទេសកម្ពុជា (GPCC) ឆ្នាំ2008, កម្មវិធីសង្កេតចម្លោះជំរឿននៃប្រជាពលរដ្ឋ (CIPS) ឆ្នាំ2013 និងការអង្កេតសេដ្ឋកិច្ច-សង្គមកិច្ចកម្ពុជា (CSES) ឆ្នាំ2016 ដោយវិទ្យាស្ថានជាតិស្ថិតិ។

រចនាសម្ព័ន្ធអាយុប្រជាជនត្រូវបានកំណត់ដោយកត្តាបីយ៉ាង ដូចគ្នា ដែលមានឥទ្ធិពលលើអត្រាកំណើនប្រជាជន៖ លទ្ធភាពបង្កើតកូន មរណភាព និងចំណាកស្រុក។ ដើម្បីសិក្សាពីរចនាសម្ព័ន្ធអាយុប្រជាជន យើងសូមបង្ហាញពីការបែងចែកភាគរយនៃចំនួនប្រជាជនក្នុងក្រុមអាយុ និងភេទខុសៗគ្នាទៅតាមពីរម៉តប្រជាជន ដែលធ្វើការសង្ខេបត្រូវស្រួលពីប្រវត្តិប្រជាសាស្ត្រនៃចំនួនប្រជាជន។ ភាគរយមនុស្សប្រុស និងស្រីតាមក្រុមអាយុប្រាំក្រុម គឺចាប់ផ្តើមឡើងដោយមានក្រុមអាយុក្មេងជាងគេនៅបាតក្រោមបំផុត និងកើនឡើងទៅតាមអាយុ មកផ្នែកកំពូលខាងលើបំផុតនៃពីរម៉ត។ ភាគរយ

បុរសបង្ហាញនៅផ្នែកខាងស្តាំ ហើយភាគរយស្រ្តីនៅផ្នែកខាង  
ឆ្វេងនៃចំណុចកណ្តាលរបស់ពីរ៉ាមីត។

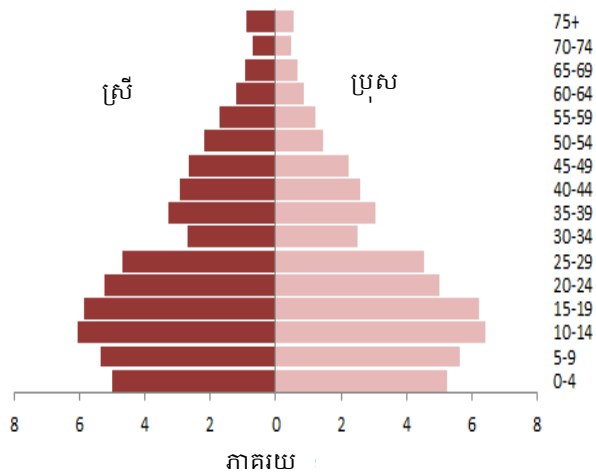
ពីរ៉ាមីតប្រជាជនបង្ហាញថា ចំណែកនៃប្រជាជនកុមារអាយុ  
(0-14ឆ្នាំ) បានថយចុះពី 18 ភាគរយនៅឆ្នាំ2008 ទៅ 16 ភាគ  
រយនៅឆ្នាំ2013 សម្រាប់បុរស និងបានកើនឡើងពី 13 ភាគ  
រយក្នុងឆ្នាំ2008 ទៅដល់ 14 ភាគរយនៅក្នុងឆ្នាំ2013 សម្រាប់  
ស្រ្តី។

ភាគរយនៃក្រុមប្រជាជនដល់អាយុធ្វើការ (អាយុ 15-64 ឆ្នាំ)  
នៅប្រទេសកម្ពុជា បានកើតឡើងពី 30 ភាគរយ ទៅ 31  
ភាគរយសម្រាប់បុរស និងបានកើតឡើងពី 32 ភាគរយ ទៅ  
34 ភាគរយសម្រាប់ស្រ្តី ដែលមានកំណើនជិតភាគរយ។  
ចំនួនប្រជាជនវ័យចំណាស់ (អាយុ 65 ឆ្នាំឡើងទៅ) នៅក្នុង  
ប្រទេសទាំងមូលបានកើនឡើងពី 1.7 ភាគរយទៅ 2.0 ភាគ  
រយសម្រាប់បុរស និងបានកើនឡើងពី 2.5 ភាគរយទៅ 3.0  
ភាគរយសម្រាប់ស្រ្តី។

### **3. ចំនួនប្រជាជនតាមអាយុ ឆ្នាំ2008 និង ឆ្នាំ2013**

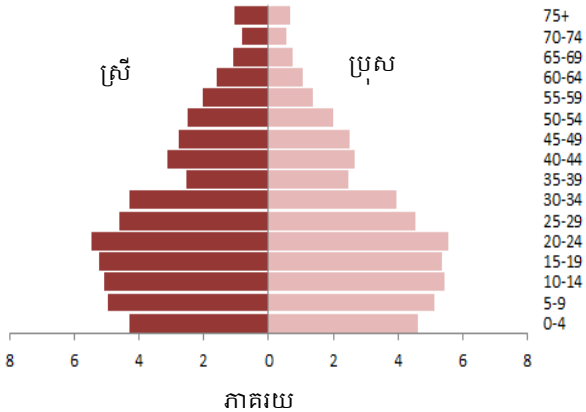
*ការបែងចែកភាគរយ*

2008



2013



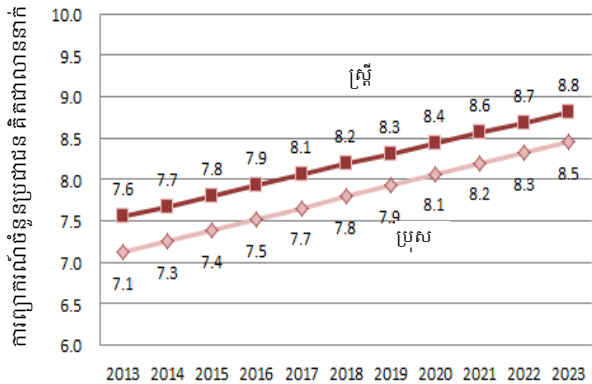


ប្រភព៖ ជំរឿនទូទៅនៃប្រជាជនរបស់ប្រទេសកម្ពុជា (GPCC) ឆ្នាំ២០០៨, កម្មវិធីសង្កេតចម្លោះជំរឿននៃប្រជាពលរដ្ឋ (CIPS) ឆ្នាំ២០១៣ ដោយវិទ្យាស្ថានជាតិស្ថិតិ។

ប្រជាជនកម្ពុជានឹងមានចំនួនកើនឡើងប្រហែល 2.6 លាននាក់អំឡុងឆ្នាំ២០១៣-២០២៣ នេះបើយោងតាមការព្យាករណ៍ចំនួនប្រជាជនប្រទេសកម្ពុជា។ ក្នុងឆ្នាំ២០២៣ ចំនួនមនុស្សប្រុសនឹងមានចំនួន 8.8 លាននាក់ ហើយចំនួនមនុស្សស្រីនឹងមានចំនួន 8.5 លាននាក់។

#### 4. ការព្យាករណ៍ចំនួនប្រជាជនប្រទេសកម្ពុជា

# គិតជាលាននាក់



ប្រភព៖ ការព្យាករណ៍ចំនួនប្រជាជនប្រទេសកម្ពុជាឆ្នាំ 2008-2050 ដោយវិទ្យាស្ថានជាតិស្ថិតិ ។

ក្នុងចំណោមប្រជាជនផ្លាស់ទីលំនៅក្នុងស្រុក អ្នកដែលផ្លាស់ទីលំនៅពីជនបទទៅជនបទមានចំនួនច្រើននៅក្នុងឆ្នាំ 2008 និងឆ្នាំ 2013 ដែលមានសមមាត្រកើនឡើងនៅក្នុងឆ្នាំ 2013 ។ សមមាត្រនៃប្រជាជនផ្លាស់ទីលំនៅពីជនបទទៅទីប្រជុំជនក៏ដូចជាប្រជាជនផ្លាស់ទីលំនៅពីទីប្រជុំជនទៅទីប្រជុំជនដែរ គឺបានថយចុះ 4 ភាគរយសម្រាប់ស្រ្តី និងត្រឹម 2 ភាគរយសម្រាប់បុរសក្នុងអំឡុងពេលប្រាំឆ្នាំ ដែលភាគរយស្រ្តីមានចំនួនមួយភាគបួននៃប្រជាជនផ្លាស់ទីលំនៅក្នុងស្រុក ហើយ

ភាគរយបុរសមានចំនួនស្មើតែស្មើនឹងពាក់កណ្តាលនៃភាគរយស្ត្រីនៅក្នុងឆ្នាំ2013។

**5. ការផ្លាស់ទីលំនៅពីទីប្រជុំជនទៅជនបទ ឆ្នាំ2008 និងឆ្នាំ2013**

*តួលេខជាភាគរយ និងតួលេខសរុប*

ចរន្តនៃការ	2008		2013	
	ស្រី	ប្រុស	ស្រី	ប្រុស
ពីជនបទទៅជនបទ	49	53	57	60
ពីជនបទទៅទីប្រជុំជន	30	26	26	24
ពីទីប្រជុំជនទៅជនបទ	6	7	5	5
ពីទីប្រជុំជនទៅទីប្រជុំជន	16	14	13	11
សរុប	100	100	100	100
ចំនួនសរុប	1,710,000	1,742,000	2,049,000	2,085,000

ប្រភព៖ ជំរឿនទូទៅនៃប្រជាជនរបស់ប្រទេសកម្ពុជា (GPCC) ឆ្នាំ2008, កម្មវិធីសង្កេតចម្លោះជំរឿននៃប្រជាពលរដ្ឋ (CIPS) ឆ្នាំ2013 ដោយវិទ្យាស្ថានជាតិស្ថិតិ។

ក្នុងឆ្នាំ2015 និងឆ្នាំ2016 ចំនួនជនចំណាកស្រុកទៅក្រៅប្រទេសទៅកាន់ប្រទេសថៃមានចំនួនខ្ពស់បំផុត ហើយបានកើនឡើងពី 79 ភាគរយដល់ 92 ភាគរយសម្រាប់ស្រ្តី និងពី 73 ភាគរយដល់ 88 ភាគរយសម្រាប់បុរស។ តួលេខបន្ទាប់នៃជនចំណាកស្រុកទៅក្រៅប្រទេសបានធ្លាក់ចុះយ៉ាងខ្លាំងនៅក្នុងប្រទេសកូរ៉េ និងប្រទេសជប៉ុន ហើយបន្ទាប់មកគឺនៅក្នុងប្រទេសម៉ាឡេស៊ី និងប្រទេសសិង្ហបុរីដែលមានចំនួនខុសគ្នាបន្តិចបន្តួចស្ថិតនៅលំដាប់បន្ទាប់។ មានតែការធ្វើចំណាកស្រុកទៅក្រៅប្រទេសដែលបានចុះបញ្ជីដោយក្រុមហ៊ុន ឯកជនតែប៉ុណ្ណោះ ដែលត្រូវបានរាប់បញ្ចូលក្នុងតារាងនេះ។

**6. ការធ្វើចំណាកស្រុកទៅក្រៅប្រទេសដែលបានចុះបញ្ជីដោយក្រុមហ៊ុនឯកជន**

*គិតជាភាគរយ*

ចរន្តនៃការ ផ្លាស់ទី	2015		2016	
	ស្រ្តី	ប្រុស	ស្រ្តី	ប្រុស
ម៉ាឡេស៊ី	4	1	0	0
ថៃ	79	73	92	88
ជប៉ុន	6	2	3	1
សិង្ហបុរី	1	-	0	-
កូរ៉េ	11	24	5	11
សរុប	100	100	100	100

ប្រភព៖ របាយការណ៍ប្រចាំឆ្នាំ២០១៦, ក្រសួងការងារនិង  
បណ្តុះបណ្តាលវិជ្ជាជីវៈ (ការធ្វើចំណាកស្រុកដែលបានចុះ  
បញ្ជីដោយ ក្រុមហ៊ុនឯកជន)

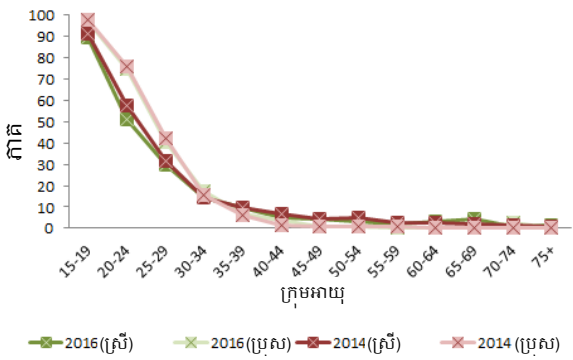
ព័ត៌មានគ្រួសារ

ស្ថានភាពអាពាហ៍ពិពាហ៍ គឺជាកត្តាដ៏សំខាន់នៅក្នុងឌីណាមិច  
ប្រជាជន ដោយសារតែវាជះឥទ្ធិពលលើលទ្ធភាពបង្កើតកូន  
និងមរណភាព ក៏ដូចជាធ្វើចំណាកស្រុកក្នុងកម្រិតតិចតួច  
ណាមួយដែរ។ តារាងនេះបង្ហាញពីការបែងចែកភាគរយនៃ  
មនុស្សប្រុសនិងមនុស្សស្រីដែលមានអាយុ 15 ឆ្នាំនិងលើស  
ពីនេះ ទៅតាមក្រុមអាយុចំនួនប្រាំក្រុមដែលមិនទាន់រៀបការ។  
ចម្លើយចំពោះសំណួរទាក់ទងនឹងស្ថានភាពអាពាហ៍ពិពាហ៍  
នៅក្នុងការសង្កេតសេដ្ឋកិច្ច-សង្គមកិច្ចកម្ពុជា (CSES) ត្រូវ  
បានបែងចែកជាក្រុមតាមប្រភេទដូចជា៖ មិនធ្លាប់រៀបការ  
និងធ្លាប់រៀបការ (បច្ចុប្បន្ន មានគ្រួសារ មេម៉ាយ/ពោះម៉ាយ  
លែងលះ និងរស់នៅបែកគ្នា)។ បុគ្គលម្នាក់ត្រូវបានចាត់ទុក  
ថាបានរៀបការរួច បើតាមច្បាប់ ឬទំនៀមទម្លាប់ប្រពៃណី  
ក្នុងស្រុក បុគ្គលនោះត្រូវបានគេដឹងឮនិងទទួលស្គាល់ថា  
បានរៀបការរួច ឬរស់នៅជាមួយបុគ្គលម្នាក់ផ្សេងទៀតដែល  
មានភេទផ្ទុយគ្នាក្នុងនាមជាស្វាមីភរិយា។

គេបានអង្កេតឃើញថា សមមាត្រខ្ពស់បំផុតនៅក្នុងក្រុមអាយុពី 15-19 ឆ្នាំ ជាអ្នកនៅលើវីដេអូក្នុងនោះ 92 ភាគរយ ជាមនុស្សស្រី និង 98 ភាគរយជាមនុស្សប្រុស។ ក្នុងក្រុមអាយុ 30-34 ឆ្នាំ សមមាត្រនៃអ្នកដែលមិនធ្លាប់រៀបការ គឺមានចំនួនថយចុះ 1 ភាគរយសម្រាប់ភេទប្រុសនិងភេទស្រីនៅចន្លោះឆ្នាំ2014 និងឆ្នាំ2016។ ប្រជាជនភាគច្រើនដែលមានអាយុលើសពី 50 ឆ្នាំដែល "ពុំធ្លាប់រៀបការ" គឺបន្តរស់នៅដោយមិនយកប្តីប្រពន្ធអស់មួយជីវិត។

## 7. ចំនួនប្រជាជនដែលមិនធ្លាប់រៀបការតាមក្រុមអាយុ ឆ្នាំ 2014 និង 2016

ជាភាគរយ

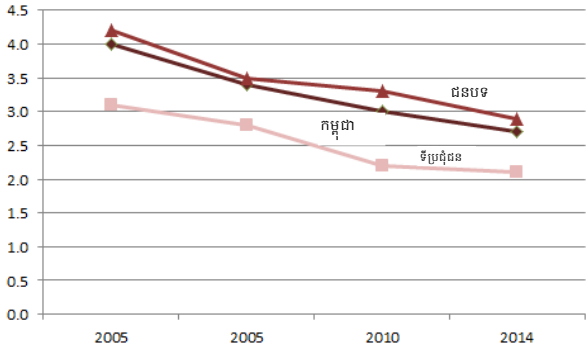


ប្រភព៖ ការសង្កេតសេដ្ឋកិច្ច-សង្គមកិច្ចកម្ពុជា (CSES) ឆ្នាំ2014 និងឆ្នាំ2016 ដោយវិទ្យាស្ថានជាតិស្ថិតិ។

នៅឆ្នាំ2014 អត្រាលទ្ធភាពបង្កើតកូនសរុប (TFR) នៅក្នុងប្រទេកម្ពុជាគឺមាន 2.7 នាក់សម្រាប់ស្ត្រីម្នាក់។ ជាមធ្យម ស្ត្រីនៅជនបទនឹងផ្តល់កំណើតដល់ទារកប្រហែល 2.9 នាក់ អំឡុងពេលលទ្ធភាពបន្តពូជរបស់ពួកគេ ចំណែកស្ត្រីនៅទីប្រជុំជនអាចផ្តល់កំណើតដល់ទារកតែត្រឹម 2.1 នាក់ប៉ុណ្ណោះ ក្នុងអំឡុងពេលនៃលទ្ធភាពបន្តពូជរបស់ពួកគេ ប្រសិនបើពួកគេអនុវត្តតាមកម្រិតលទ្ធភាពបង្កើតកូនបច្ចុប្បន្នពេញមួយជីវិតរបស់ពួកគេ។ អត្រាលទ្ធភាពបង្កើតកូនសរុបបានថយចុះក្នុងរយៈពេល 15 ឆ្នាំកន្លងមកនេះ។ ការអង្កេតប្រជាសាស្ត្រ និងសុខភាពកម្ពុជា (CDHS) ឆ្នាំ2000 និងឆ្នាំ2005 បានប៉ាន់ប្រមាណថា ចំនួនកូនដែលស្ត្រីជាមធ្យមអាចមាននៅក្នុងជីវិតរស់នៅរបស់គេ គឺមានចំនួន 4.0 និង 3.4 នាក់សម្រាប់ស្ត្រីម្នាក់តាមលំដាប់ឆ្នាំនៃការអង្កេតទាំងពីរខាងលើ។ មកត្រឹមឆ្នាំ2010 អត្រាលទ្ធភាពបង្កើតកូនសរុបបានបន្តធ្លាក់ចុះត្រឹម 3.0 នាក់សម្រាប់ស្ត្រីម្នាក់។

**8. អត្រាលទ្ធភាពបង្កើតកូនសរុប (15-49), ឆ្នាំ 2000, 2005, 2010 និង 2014**

*ចំនួនកូនក្នុងស្ត្រីម្នាក់*



ប្រភព៖ ការអង្កេតប្រជាសាស្ត្រ និងសុខភាពឆ្នាំ២០០០, 2005, 2010 និង 2014 ដោយវិទ្យាស្ថានជាតិស្ថិតិ។

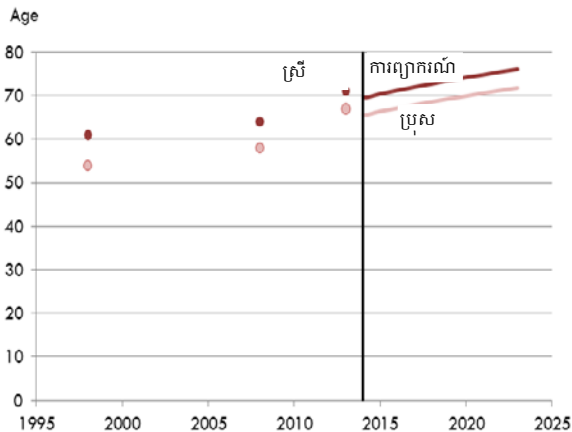


## សុខភាព

ជំពូកនេះ បង្ហាញពីព័ត៌មានសំខាន់ៗស្តីពីអាយុកាលសង្ឃឹមរស់ជាមធ្យម ចំណេះដឹងអំពីការពន្យារកំណើត និងការថែទាំមុនពេលសម្រាលកូនដោយផ្ដោតជាសំខាន់លើការផ្តល់ជំនួយក្នុងអំឡុងពេលឆ្លងទន្លេ អត្រាមរណភាពមាតា និងទំនោរនៃអត្រាមរណភាពទារក។ ទិន្នន័យនេះ ពាក់ព័ន្ធនឹងគោលនយោបាយអាទិភាពទិសដៅសំខាន់ៗចំនួនបួននៃផែនការយុទ្ធសាស្ត្រអភិវឌ្ឍជាតិឆ្នាំ2014 ដល់ឆ្នាំ2018 ដែលបានអនុវត្តដោយក្រសួងសុខាភិបាលដើម្បីសម្រេចបាននូវគោលនយោបាយអាទិភាពរបស់រាជរដ្ឋាភិបាលកម្ពុជាក្នុងនីតិកាលទីប្រាំនៃរដ្ឋសភា ហើយទិន្នន័យទាំងនេះគឺជាក្របខណ្ឌសូចនាករដ៏សំខាន់សម្រាប់ការគ្រប់គ្រងតាមដាននិងវាយតម្លៃ។

អាយុកាលសង្ឃឹមរស់ជាមធ្យមនៅពេលកើតបានកើនឡើងជាពិសេសសម្រាប់ស្ត្រីដែលមានអាយុកាលសង្ឃឹមរស់ជាមធ្យមរបស់ខ្លួនបានកើនឡើងលើសពីដប់ឆ្នាំ ចាប់ពីឆ្នាំ1998 ដល់ឆ្នាំ2013។ ទំនោរនៃការព្យាករណ៍អាយុរបស់ស្ត្រី អាចនឹងកើនឡើងដល់ជាង 76 ឆ្នាំ ក្នុងរយៈពេលដប់ឆ្នាំបន្ទាប់ផងដែរ។ ស្ត្រីត្រូវបានគេព្យាករណ៍ថានឹងមានអាយុវែងជាងបុរស។

**1. អាយុកាលសង្ឃឹមរស់ជាមធ្យមនៅពេលកើត។ បានអង្កេតនៅឆ្នាំ1995, 2000, 2005, 2010 និង 2015 និងការព្យាករណ៍ឆ្នាំ2020 ដល់ឆ្នាំ2023**



ប្រភព៖ ការព្យាករណ៍ចំនួនប្រជាជនកម្ពុជា ឆ្នាំ2013-2023, វិទ្យាស្ថានជាតិស្ថិតិ ។

ការប្រើប្រាស់វិធីពន្យារកំណើតក្នុងពេលបច្ចុប្បន្នក្នុងចំណោមស្ត្រីនៅប្រទេសកម្ពុជា គឺបន្តកើនឡើងពីកម្រិតដែលបាន

រាយការណ៍ក្នុងការអង្កេតប្រជាសាស្ត្រ និងសុខភាពកម្ពុជា ឆ្នាំ2000 ដល់ឆ្នាំ2014។ ក្នុងរយៈពេល 14 ឆ្នាំចុងក្រោយនេះ ស្ត្រីទំនងជានឹងប្រើប្រាស់វិធីសាស្ត្រទំនើបៗកាន់តែច្រើន ឡើង។ តួលេខបានកើនឡើងពី 19 ភាគរយទៅ 39 ភាគរយ។ ទន្ទឹមគ្នានេះ ក៏មានការប្រើប្រាស់វិធីសាស្ត្របូរណផងដែរ ក្នុងបណ្តាវិធីសាស្ត្រសំខាន់ៗទាំងនោះ វិធីសាស្ត្រចាក់ទឹក ក្រៅពាងត្រូវបានគេអនុវត្ត។ វិធីតមមិនរួមភេទក៏ត្រូវបានគេ ប្រើប្រាស់ក្នុងបរិមាណប្រហាក់ប្រហែលគ្នានេះដែរ នៅចន្លោះ ឆ្នាំនោះ។

**2. ការបែងចែកស្ត្រីរៀបការរួចក្នុងក្រុមអាយុ 15-49 ឆ្នាំ ដែល ប្រើប្រាស់វិធីពន្យារកំណើតក្នុងពេលបច្ចុប្បន្ន។ ឆ្នាំ2000, 2005, 2010 និង 2014**

*គិតជាភាគរយ*

វិធីសាស្ត្រ	2000	2005	2010	2014
វិធីសាស្ត្រណា				
មួយ	24	40	51	56
វិធីសាស្ត្រទំនើប				
ណាមួយ	19	27	35	39
រះចងដៃស្បូន	2	2	2	3
ថ្នាំគ្រាប់ប្រចាំថ្ងៃ/	7	13	16	18

ប្រចាំខែ				
កងដាក់ក្នុងស្បូន	1	2	3	4
ថ្នាំចាក់	7	8	10	9
ស្រោមអនាម័យ				
បុរស	1	3	3	2
កងដាក់ដៃ	0	0	0	2
វិធីសាស្ត្របែប				
បុរាណណាមួយ	5	13	16	18
តមមិនរួមភេទ	3	5	4	3
វិធីសាស្ត្រចាក់				
ទឹកក្រៅពាង	2	8	12	15
មិនទាន់ប្រើ				
ប្រាស់នាពេល				
បច្ចុប្បន្ន	76	60	50	44
សរុប	100	100	100	100
ចំនួនស្ត្រីក្នុងការ				
អង្កេត	9,100	10,100	11,600	11,900

ប្រភព៖ ការអង្កេតប្រជាសាស្ត្រ និងសុខភាពកម្ពុជា ឆ្នាំ 2014

ការថែទាំពេលសម្រាលដោយអ្នកផ្តល់សេវាដែលទទួលបានការបណ្តុះបណ្តាលនៅក្នុងអំឡុងពេលឆ្លងទន្លេ គឺមានសារៈសំខាន់បំផុតសម្រាប់ការកាត់បន្ថយមរណភាពមាតានិង

ទារក។ ម្តាយដែលមានអាយុក្រោម 20 ឆ្នាំ មានភាគរយនៃការសម្រាលកូនជាមួយគ្រូពេទ្យឆ្លុះក្នុងអំឡុងពេលសម្រាលច្រើនជាង (74%) ម្តាយដែលមានអាយុចន្លោះពី 35 ទៅ 49 ឆ្នាំ (66%)។ ចំពោះម្តាយដែលមានអាយុច្រើនជាងនេះ តែងសម្រាលកូនជាមួយឆ្លុះបុរាណក្នុងចំនួនច្រើនជាងម្តាយដែលមានវ័យក្មេង។

### 3. កំណើតទទួលបានជំនួយពីអ្នកផ្តល់សេវាជំនាញ ឆ្នាំ2014

ការបែងចែកភាគរយ

អ្នកផ្តល់ជំនួយអំឡុងពេលសម្រាលកូន					
	វេជ្ជបណ្ឌិត	គិលានុប្បដ្ឋាក	ពេទ្យឆ្លុះ	ឆ្លុះបុរាណ	ផ្សេងៗ
អាយុម្តាយនៅពេលផ្តល់កំណើតកូន					
<20	11	4	74	11	0
20-34	16	3	70	10	0
35-49	13	3	66	18	1

ប្រភព៖ ការអង្កេតប្រជាសាស្ត្រ និងសុខភាពកម្ពុជា ឆ្នាំ 2014

## មរណភាពមាតា

មានករណីមរណភាពមាតាចំនួន 32 ករណីក្នុងរយៈពេល ប្រាំមួយឆ្នាំនេះ ចន្លោះឆ្នាំ2008 និងឆ្នាំ2014។ ការស្លាប់របស់ ម្តាយមានចំនួនប្រាំបួនភាគរយក្នុងបណ្តាស្ត្រីដែលបាន ទទួលមរណភាពទាំងអស់។ នេះមានន័យថា ស្ត្រី 1 នាក់ក្នុង ចំណោមស្ត្រីកម្ពុជា 11 នាក់បានស្លាប់ក្នុងរយៈពេលនេះ ដែលនេះគឺជាតួលេខប្រចាំឆ្នាំនៃមរណភាពមាតាក្នុងស្ត្រី 1000 នាក់ អាយុពី 15-49 ឆ្នាំ។

### 4. មរណភាពមាតា ឆ្នាំ 2008-2014 តាមក្រុមអាយុប្រាំឆ្នាំ។ តួលេខ និងភាគរយនៃមរណភាពស្ត្រីទាំងអស់

អាយុ	ភាគរយនៃការស្លាប់	
	របស់ស្ត្រីដែលជា មាតា	ការស្លាប់របស់ ម្តាយ
15-19	0	0
20-24	13	4
25-29	27	11
30-34	11	5
35-39	16	8
40-44	3	2
45-49	3	2
15-49	9	32

ប្រភព៖ ការអង្កេតប្រជាសាស្ត្រ និងសុខភាពកម្ពុជា ឆ្នាំ  
2014

## មរណភាពទារក

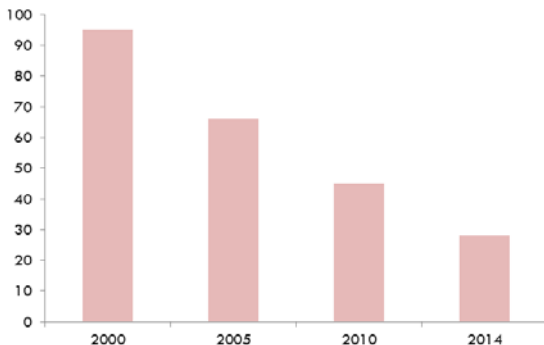
លទ្ធផលនៃការអង្កេតប្រជាសាស្ត្រ និងសុខភាពកម្ពុជាឆ្នាំ 2014 ធៀបជាមួយនឹងលទ្ធផលស្រាវជ្រាវពីឆ្នាំ 2000, 2005, និង 2010 បានបង្ហាញថា អត្រាមរណភាពទារកបានថយចុះ បន្តិចម្តងៗជាលំដាប់ក្នុងរយៈពេល 14 ឆ្នាំចុងក្រោយ ដោយ ថយចុះពីការស្លាប់ចំនួន 95 នាក់ក្នុង 1000 កំណើតរស់នៅ ឆ្នាំ 2000 មកត្រឹមការស្លាប់ចំនួន 28 នាក់ក្នុង 1000 កំណើត រស់នៅឆ្នាំ 2014។ ម្យ៉ាងទៀត ការអង្កេតនេះបានបង្ហាញថា អត្រាមរណភាពរបស់ក្មេងស្រីគឺមានចំនួនតិចជាងអត្រា មរណភាពរបស់ក្មេងប្រុសនៅក្នុងជីវិតរស់នៅមុនអាយុ 5 ឆ្នាំ។

### 5. មរណភាពទារក ឆ្នាំ 2000, 2005, 2010 និង 2014

*មរណភាពក្នុង រស់កំណើត 1000*

មរណភាពក្នុង 1000

កំណើតរស់



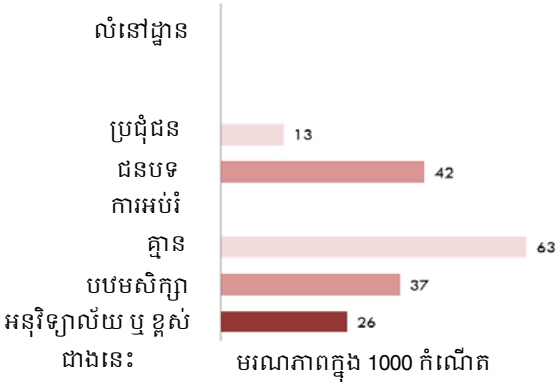


ប្រភព៖ ការអង្កេតប្រជាសាស្ត្រ និងសុខភាពកម្ពុជា ឆ្នាំ 2014

លើសពីនេះទៅទៀត អត្រាមរណភាពទារក តាមលក្ខណៈសេដ្ឋកិច្ចសង្គមនៅតាមទីប្រជុំជន មានចំនួនទាបជាងទីជនបទ។ ម្យ៉ាងទៀត មរណភាពបានថយចុះគួរឲ្យកត់សម្គាល់ដោយសារតែការកើនឡើងនូវកម្រិតការអប់រំរបស់ម្តាយ។ ម្តាយដែលមានការអប់រំកម្រិតទាប ឬមិនបានចូលរៀនបានប្រឈមមុខទៅនឹងអត្រាមរណភាពខ្ពស់ ដែលមានចំនួន 63 ករណី បើធៀបទៅនឹងការស្លាប់ 26 ករណីក្នុងចំណោម 1000 កំណើតរស់ សម្រាប់អ្នកដែលទទួលបានការអប់រំនៅកម្រិតមធ្យមសិក្សា។

**6. អត្រាមរណភាពទារក តាមលក្ខណៈសេដ្ឋកិច្ចសង្គម ឆ្នាំ 2014**

*មរណភាពក្នុង 1000កំណើតរស់*



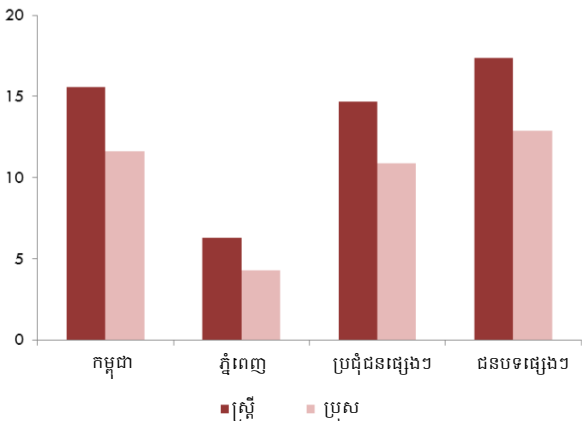
ប្រភព៖ ការអង្កេតប្រជាសាស្ត្រ និងសុខភាពកម្ពុជា ឆ្នាំ 2014

## សុខភាព

ស្ត្រីមានទំនោរទៅរកភាពមានសុខភាពមិនល្អច្រើនជាងបុរស គ្រប់ផ្នែកទាំងអស់ ទាំងនៅភ្នំពេញ ទីប្រជុំជន និងទីជនបទ។ ភាគរយរបស់ស្ត្រីខ្ពស់ជាងបុរសនៅក្នុងផ្នែកនានា បានធ្លាក់ខ្លួនឈឺ រងរបួស ឬមានបញ្ហាសុខភាព ជាពិសេសស្ត្រីដែលរស់នៅទីជនបទ។

### 7. ជំងឺ/ការរងរបួសក្នុងរយៈពេល 30 ថ្ងៃចុងក្រោយ នៅឆ្នាំ 2015។

*គិតជាភាគរយ*



ប្រភព៖ ការសង្កេតសេដ្ឋកិច្ច-សង្គមកិច្ចកម្ពុជា ឆ្នាំ2015

ក្នុងប្រទេសកម្ពុជា ស្ទើរតែ 100 ភាគរយនៃស្ត្រីនិងបុរស អាយុពី 15 ឆ្នាំដល់ 49 ឆ្នាំ ទាំងនៅទីប្រជុំជន និងទីជនបទ បានដឹងអំពីវីរុសហ៊ីវ/ជំងឺអេដស៍។

**8. ស្ត្រី និងបុរសអាយុពី 15-49 ឆ្នាំដែលធ្លាប់បានឮអំពីជំងឺអេដស៍គិតតាមតំបន់ ឆ្នាំ2014**

*ភាគរយ និងតួលេខក្នុងការអង្កេត*

	ស្ត្រី		ប្រុស	
	ធ្លាប់បាន ឮអំពីជំងឺ អេដស៍	ចំនួនអ្នក ឆ្លើយ សំណួរ	ធ្លាប់បាន ឮអំពីជំងឺ អេដស៍	ចំនួនអ្នក ឆ្លើយ សំណួរ
ទីប្រជុំជន	100	3,251	99	869
ទីជនបទ	98	14,327	98	4,321

ប្រភព៖ ការសង្កេតសេដ្ឋកិច្ច-សង្គមកិច្ចកម្ពុជា ឆ្នាំ2014។

## ការអប់រំ

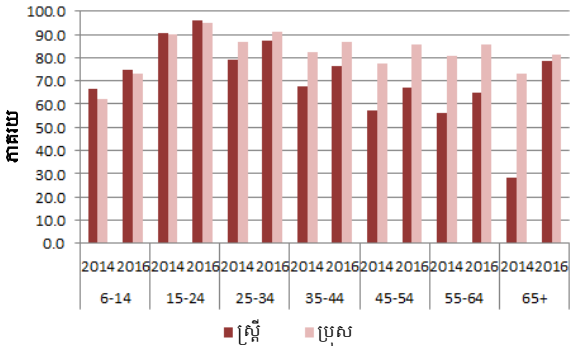
ជំពូកនេះ ផ្តល់ព័ត៌មានអំពីអក្ខរកម្មតាមក្រុមអាយុ អត្រាចុះឈ្មោះចូលរៀន (អាត្រាចូលរៀនពិត និងអត្រារួម) តាមកម្រិតភូមិសិក្សា អាត្រាបោះបង់ការសិក្សា និងមូលហេតុនៃការបោះបង់សាលា ការចំណាយលើការអប់រំ និងភាគរយសិស្សនៅថ្នាក់ក្រោមបរិញ្ញាបត្រ/បញ្ចប់បរិញ្ញាបត្រ។

### អក្ខរកម្ម

អត្រាអក្ខរកម្មមនុស្សពេញវ័យ គឺជាចំណែកនៃប្រជាជនអាយុពី 15 ឆ្នាំឡើងទៅ ដែលចេះអាននិងសរសេរសារធម្មតាក្នុងភាសាណាមួយបាន។ អត្រាអក្ខរកម្មនៅប្រទេសកម្ពុជាមានចំនួនច្រើនជាងគេបំផុតក្នុងចំណោមមនុស្សស្រីនិងមនុស្សប្រុសនៅក្នុងក្រុមអាយុ 15-24 ឆ្នាំ ទាំងនៅឆ្នាំ2014 និងឆ្នាំ2016 ហើយបន្ទាប់មកគឺនៅក្នុងបណ្តាលក្រុមអាយុ 25-34 ឆ្នាំ។ ជាទូទៅ អត្រាអក្ខរកម្មក្នុងចំណោមបុរស គឺខ្ពស់ជាងស្ត្រីនៅគ្រប់ក្រុមអាយុទាំងអស់ លើកលែងតែក្រុមអាយុ 6-14 ឆ្នាំ និង 15-24 ឆ្នាំ ដែលអត្រាអក្ខរកម្មក្នុងចំណោមស្ត្រីមានចំនួនខ្ពស់ជាងនៅក្នុងបណ្តាឆ្នាំទាំងពីរក្រុមខាងលើនេះ។ អត្រាអក្ខរកម្មពីអាយុ 6 ឆ្នាំឡើងទៅ ក្នុងចំណោមស្ត្រីនិងបុរសនៅក្នុងឆ្នាំ2016 គឺខ្ពស់ជាងឆ្នាំ2014។

# 1. អក្ខរកម្មតាមក្រុមអាយុ ឆ្នាំ2014 និង 2016

គិតជាភាគរយ

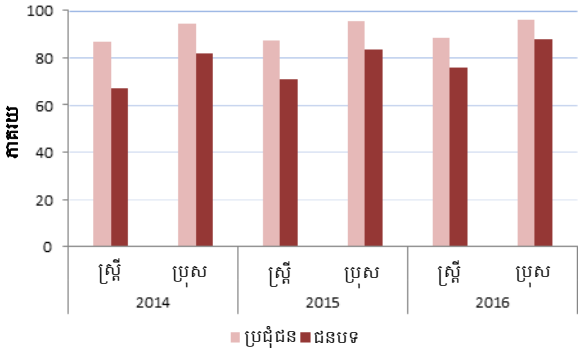


ប្រភព៖ ការអង្កេតសេដ្ឋកិច្ច-សង្គមកិច្ចកម្ពុជាឆ្នាំ 2014 និង ឆ្នាំ2016 ដោយវិទ្យាស្ថានជាតិស្ថិតិ។

ក្រាហ្វិចនេះ បង្ហាញថា អត្រាអក្ខរកម្មក្នុងបណ្តាបុរសនិងស្ត្រី នៅតាមទីប្រជុំជន គឺមានចំនួនខ្ពស់ជាងបុរសនិងស្ត្រីនៅតាមទីជនបទនៅគ្រប់ក្រុមឆ្នាំទាំងអស់។ អត្រាអក្ខរកម្មមនុស្សពេញវ័យនៃប្រជាជនអាយុ 15 ឆ្នាំឡើងទៅ គឺស្ត្រីមានកម្រិតទាបជាងបុរសនៅគ្រប់តំបន់ទាំងអស់។

# 2. អក្ខរកម្ម (អាយុ 15 ឆ្នាំឡើងទៅ) តាមតំបន់ភូមិសាស្ត្រ ឆ្នាំ 2014, 2015 និង 2016។

គិតជាភាគរយ



ប្រភព៖ ការអង្កេតសេដ្ឋកិច្ច សង្គមកិច្ចកម្ពុជាឆ្នាំ2014, 2015 និង 2016 ដោយវិទ្យាស្ថានជាតិស្ថិតិ ។

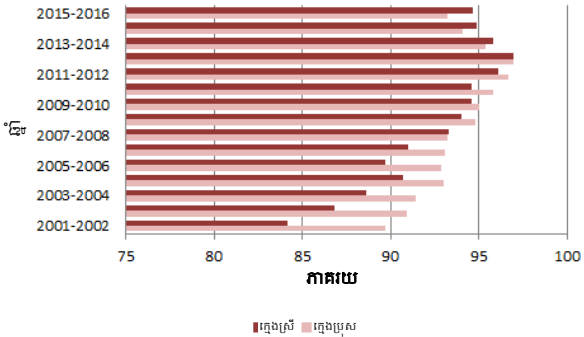
### អត្រាចុះឈ្មោះចូលរៀន

អត្រាចុះឈ្មោះចូលរៀន ឬអត្រាចូលរៀនពិត (NER) គឺបានកំណត់ជាភាគរយនៃតួលេខកុមារ ឬសិស្សនៅក្នុងក្រុមអាយុដែលបានសន្មតសម្រាប់ភូមិសិក្សាណាមួយដែលបានចូលរៀននៅក្នុងកម្រិតសិក្សានោះ និងបានបង្ហាញជាភាគរយចំពោះចំនួនប្រជាជនសរុបនៅក្នុងក្រុមអាយុនោះ។ ទិន្នន័យស្ថិតិមូលដ្ឋានក្រសួងអប់រំ (EMIS) បង្ហាញថា ភាគរយ គឺគិតចាប់ពីចំនួន 84 ភាគរយក្នុងចំណោមក្មេងស្រី និង 90 ភាគរយសម្រាប់ក្មេងប្រុស និងបានកើនឡើងបន្តិចពីឆ្នាំសិក្សា 2001-2002 ទៅជា 97 ភាគរយក្នុងឆ្នាំសិក្សា2012-2013 ប៉ុន្តែភាគរយនេះបានថយចុះបន្តិចទាំងសិស្សប្រុសនិងសិស្ស

ស្រីក្នុងឆ្នាំសិក្សា2013-2014 និងបានថយចុះបន្តិចទៀតក្នុងឆ្នាំសិក្សា2015-2016។ អត្រាចុះឈ្មោះចូលរៀន គឺមានចំនួន 95 ភាគរយសម្រាប់ក្មេងប្រុស និង 93 ភាគរយសម្រាប់ក្មេងស្រីដែលបានចូលរៀននៅកម្រិតបឋមសិក្សាក្នុងឆ្នាំសិក្សា 2015-2016។ ជាទូទៅ អត្រាចុះឈ្មោះចូលរៀនរបស់ក្មេងប្រុស មានកម្រិតខ្ពស់ជាងក្មេងស្រីនៅគ្រប់ឆ្នាំទាំងអស់ លើកលែងតែឆ្នាំ2012 ដល់ 2016 ដែលអត្រាចុះឈ្មោះចូលរៀនមានភាពខុសគ្នាតែបន្តិចបន្តួចបណ្តោះ។

### 3. អត្រាចុះឈ្មោះចូលរៀនកម្រិតបឋមសិក្សា

*គិតជាភាគរយ*



ប្រភព៖ ស្ថិតិអប់រំ និងសូចនាកររបស់ក្រសួងអប់រំ យុវជន និងកីឡា



អត្រាចូលរៀនរួម (GER) ត្រូវបានកំណត់ជាភាគរយសម្រាប់ កុមារ ឬសិស្សដែលបានចុះឈ្មោះចូលរៀននៅភូមិសិក្សា ណាមួយ ដោយពុំគិតពីអាយុឡើយ និងមានទំនាក់ទំនង ជាមួយចំនួនប្រជាជននៅក្នុងក្រុមអាយុដែលបានសន្មត សម្រាប់ភូមិសិក្សាដូចគ្នា។ តារាងនេះ បង្ហាញពីអត្រាចូល រៀនរួមនៅថ្នាក់មធ្យមសិក្សាបឋមភូមិ គឺមាន 55 ភាគរយ កើនឡើង 2 ភាគរយ និង 3 ភាគរយសម្រាប់ក្មេងស្រី ពីឆ្នាំ 2014 ដល់ឆ្នាំ2017 នៅក្នុងប្រទេសកម្ពុជា និងនៅតំបន់ ជនបទ ប៉ុន្តែបានថយចុះ 3 ភាគរយ និង 2 ភាគរយនៅតំបន់ ទីប្រជុំជន។ អត្រាចូលរៀនពិតដែលមានភាពស៊ីចង្វាក់គ្នា នេះបានប្រែប្រួលតិចតួចប៉ុណ្ណោះក្នុងរយៈពេល 3 ឆ្នាំចុង ក្រោយ (2014-2017) សម្រាប់ក្មេងប្រុស។

*.4អត្រាចូលរៀនពិតនៅមធ្យមសិក្សាបឋមភូមិ ឆ្នាំ 2014 ជាភាគរយ 2017ដល់ឆ្នាំ*

	2014-2015		2015-2016		2016-2017	
	ក្មេង ស្រី	ក្មេង ប្រុស	ក្មេង ស្រី	ក្មេង ប្រុស	ក្មេង ស្រី	ក្មេង ប្រុស
កម្ពុជា	55	52	57	51	60	52
ទីប្រជុំជន	59	58	56	55	57	54
ទីជនបទ	55	50	57	50	60	52

ប្រភព៖ ស្ថិតិអប់រំ និងសូចនាកររបស់ក្រសួងអប់រំ យុវជន និងកីឡា

ក្នុងតារាង 2.2 យើងឃើញថា ប្រជាជននៅទីប្រជុំជនមានអត្រាចូលរៀនរួមខ្ពស់នៅកម្រិតមធ្យមសិក្សាទុតិយភូមិក្នុងឆ្នាំសិក្សា 2016-2017 សម្រាប់មនុស្សពេញវ័យអាយុ 15-17 ឆ្នាំ ដែលត្រូវជា 39 ភាគរយសម្រាប់ស្ត្រី និង 38 ភាគរយសម្រាប់បុរស។ អត្រាទាបជាងនេះ គឺឃើញមាននៅតាមតំបន់ជនបទ ដែលការចូលរៀនរួមក្នុងចំណោមស្ត្រី គឺមានប្រហែល 23 ភាគរយ និងប្រហែល 20 ភាគរយសម្រាប់បុរស។ នៅចន្លោះឆ្នាំ2014-2015 និងឆ្នាំ2016-2017 អត្រាចូលរៀនរួមនៅកម្រិតមធ្យមសិក្សាទុតិយភូមិ គឺទាបជាងតិចតួចសម្រាប់ស្ត្រី និងគ្មានការប្រែប្រួលសម្រាប់បុរសនៅតាមទីប្រជុំជន និងនៅតំបន់ជនបទ។

*.5អត្រាចូលរៀនរួមនៅកម្រិតមធ្យមសិក្សាទុតិយភូមិ ឆ្នាំភាគីត 2017ដល់ឆ្នាំ 2014ភាគរយ*

	2014-2015		2015-2016		2016-2017	
	ស្ត្រី	ប្រុស	ស្ត្រី	ប្រុស	ស្ត្រី	ប្រុស
កម្ពុជា	25	24	25	24	27	24
ទីប្រជុំជន	40	38	39	38	39	38
ទីជនបទ	20	20	21	19	23	20

ប្រភព៖ ស្ថិតិអប់រំ និងសូចនាកររបស់ក្រសួងអប់រំ យុវជន និងកីឡា

ការបោះបង់សាលា

តារាង 6 បង្ហាញភាគរយនៃចំនួនមនុស្សអាយុ 6 ដល់ 17 ឆ្នាំ ដែលបានបោះបង់សាលាតាមភូមិសិក្សា និងតាមភេទ។ តាមការបង្ហាញ ភាគរយនៃអ្នកដែលបានបោះបង់សាលា បានថយចុះនៅគ្រប់ឆ្នាំសិក្សាទាំងអស់។ បុរសបោះបង់សាលា ច្រើនជាងស្ត្រីនៅគ្រប់តំបន់សម្រាប់គ្រប់ឆ្នាំសិក្សាទាំងអស់។

*.6អត្រាបោះបង់ការសិក្សាតាមកម្រិតភូមិសិក្សា ឆ្នាំ-2013 ជាភាគរយ 2016*

ឆ្នាំសិក្សា	2013-2014		2014-2015		2015-2016	
	ក្មេងស្រី	ក្មេងប្រុស	ក្មេងស្រី	ក្មេងប្រុស	ក្មេងស្រី	ក្មេងប្រុស
<b>កម្ពុជា</b>						
មធ្យមសិក្សាទុតិយភូមិ	25	30	22	25	18	21
មធ្យមសិក្សាបឋមភូមិ	20	22	18	20	16	19
កម្រិតបឋមសិក្សា	7	9	5	7	4	6
<b>ទីប្រជុំជន</b>						
មធ្យមសិក្សាទុតិយភូមិ	20	25	19	21	14	17
មធ្យមសិក្សាបឋមភូមិ	13	15	13	15	12	16

កម្រិតបឋម សិក្សា	5	7	4	6	3	5
<hr/>						
ទីជនបទ	<hr/>					
មធ្យមសិក្សា ទុតិយភូមិ	28	32	24	28	20	23
មធ្យមសិក្សា បឋមភូមិ	22	24	20	22	16	19
កម្រិតបឋម សិក្សា	8	10	6	8	4	6

ប្រភព៖ ស្ថិតិអប់រំ និងសូចនាកររបស់ក្រសួងអប់រំ យុវជន និងកីឡា

សំណួរអំពីមូលហេតុនៃការបោះបង់ការសិក្សា ត្រូវបានសាកសួរចំពោះតែអ្នកដែលមានអាយុក្រោម 18 ឆ្នាំប៉ុណ្ណោះ ដែលពួកគេមិនបានចូលរៀន។ នៅក្នុងក្រុមនេះក្នុងឆ្នាំ2016 ក្មេងស្រីប្រហែល 43 ភាគរយ និងក្មេងប្រុសប្រហែល 35 ភាគរយនៅក្នុងតំបន់ទីប្រជុំជន និងក្មេងស្រីប្រហែល 54 ភាគរយ និងក្មេងប្រុសប្រហែល 45 ភាគរយនៅតំបន់ជនបទបានឆ្លើយថា ពួកគេមិនអាចចូលរៀនបានទេ ដោយសារតែពួកគេត្រូវធ្វើការដើម្បីរួមចំណែកដល់ការរកប្រាក់ចំណូលសម្រាប់គ្រួសារ។ ជារួម មូលហេតុនានានៃការធ្វើការងារដើម្បីរួមចំណែកដល់ការរកប្រាក់ចំណូលដល់គ្រួសារ គឺមានកម្រិត

ទាបនៅក្នុងឆ្នាំ2016 ជាជាងនៅក្នុងឆ្នាំ2014 សម្រាប់ក្មេងប្រុស  
និងក្មេងស្រីនៅគ្រប់តំបន់ទាំងអស់។

## 7. មូលហេតុនៃការបោះបង់សាលា ឆ្នាំ2014 និងឆ្នាំ2016

គិតជាភាគរយ

	2014		2016	
	ក្មេង ស្រី	ក្មេង ប្រុស	ក្មេង ស្រី	ក្មេង ប្រុស
មូលហេតុនៃការបោះបង់ការសិក្សា				
កម្ពុជា	100	100	100	100
មិនចង់ទៅសាលារៀន	15	22	8	20
រៀនមិនចេះនៅសាលារៀន	12	20	11	7
មិនមានសាលារៀនសមរម្យ/សាលា រៀននៅឆ្ងាយពេក	4	3	6	1
ត្រូវជួយរកប្រាក់ចំណូលសម្រាប់ គ្រួសារ	47	37	52	43
ត្រូវជួយធ្វើការងារផ្ទះ	11	7	7	11

ក្រីក្រពេក	9	10	15	16
ផ្សេងៗ	2	1	2	3
<b>ទីប្រជុំជន</b>	<b>100</b>	<b>100</b>	<b>100</b>	<b>100</b>
មិនចង់ទៅសាលារៀន	16	23	3	20
រៀនមិនចេះនៅសាលារៀន	15	22	11	8
មិនមានសាលារៀនសមរម្យ/សាលារៀននៅឆ្ងាយពេក	0	0	4	0
ត្រូវជួយរកប្រាក់ចំណូលសម្រាប់គ្រួសារ	41	41	43	35
ត្រូវជួយធ្វើការងារផ្ទះ	11	2	6	0
ក្រីក្រពេក	15	10	25	33
ផ្សេងៗ	2	3	8	4
<b>ទីជនបទ</b>	<b>100</b>	<b>100</b>	<b>100</b>	<b>100</b>

មិនចង់ទៅសាលារៀន	15	22	9	20
រៀនមិនចេះនៅសាលារៀន	11	20	11	6
មិនមានសាលារៀនសមរម្យ/សាលារៀននៅឆ្ងាយពេក	4	4	6	1
ត្រូវជួយរកប្រាក់ចំណូលសម្រាប់គ្រួសារ	48	37	54	45
ត្រូវជួយធ្វើការងារផ្ទះ	11	8	7	13
ក្រីក្រពេក	8	10	12	12
ផ្សេងៗ	2	1	0	3

ប្រភព៖ ការសង្កេតសេដ្ឋកិច្ច-សង្គមកិច្ចកម្ពុជាឆ្នាំ2014 និងឆ្នាំ2016 ដោយវិទ្យាស្ថានជាតិស្ថិតិ



## ការចំណាយលើការអប់រំ

ការចំណាយលើការអប់រំក្នុងអំឡុងឆ្នាំសិក្សាបញ្ចប់សម្រាប់សមាជិកគ្រួសារម្នាក់ៗដែលចូលរៀនក្នុងប្រព័ន្ធអប់រំផ្លូវការ ដែលបានរៀនគួរក្រៅម៉ោងសិក្សា ឬបន្តការសិក្សាថ្នាក់ក្រៅប្រព័ន្ធ ត្រូវបានកត់ត្រាដាច់ដោយឡែកពីគ្នា។ ការចំណាយសរុបរួមមានប្រាំពីរប្រភេទដូចជា៖ ថ្លៃសាលា ថ្លៃរៀនគួរសៀវភៅពុម្ព សម្ភារៈសិក្សាផ្សេងៗ ប្រាក់ឧបត្ថម្ភកូនដែលសិក្សានៅឆ្ងាយពីផ្ទះ សោហ៊ុយធ្វើដំណើរ អំណោយសម្រាប់គ្រូ មូលនិធិអគារសិក្សាជាដើម។ល។

មានភាពខុសគ្នាខ្លាំងនៅក្នុងការចំណាយប្រចាំឆ្នាំរវាងក្មេងប្រុសនិងក្មេងស្រីនៅទីប្រជុំជន និងទីជនបទក្នុងអំឡុងពេលនេះ។ ដោយសារតែសមាសភាពនៃការអប់រំមានភាពខុសប្លែកគ្នានៅទីប្រជុំជន និងនៅជនបទក្នុងប្រទេសកម្ពុជា វាធ្វើឲ្យការចំណាយជាមធ្យមក៏មានភាពខុសគ្នាដែរ។ តំបន់ទីប្រជុំជនមានកម្រិតនៃការសិក្សាលើសពីកម្រិតបឋមសិក្សា និងមានសាលាឯកជនច្រើនជាង។ ការចំណាយប្រចាំឆ្នាំជាមធ្យមសម្រាប់ក្មេងប្រុសក្នុងវិស័យអប់រំ គឺខ្ពស់ជាងការចំណាយរបស់ក្មេងស្រី

នៅក្នុងឆ្នាំ2015 ប៉ុន្តែការចំណាយជាមធ្យមប្រចាំឆ្នាំសម្រាប់ក្មេងប្រុសទាបជាងការចំណាយរបស់ក្មេងស្រីនៅក្នុងឆ្នាំ2016។

នៅតំបន់ជនបទ ការចំណាយសរុបជាមធ្យមបានកើនឡើងពី 638 ពាន់រៀលសម្រាប់ស្រ្តី និង 677 រៀលសម្រាប់បុរសនៅក្នុងឆ្នាំ2015 ទៅដល់ 773 ពាន់រៀលសម្រាប់ស្រ្តី និង 737 រៀលសម្រាប់បុរសនៅក្នុងឆ្នាំ2016 ប៉ុន្តែនៅតំបន់ទីប្រជុំជន ការចំណាយសរុបជាមធ្យមបានធ្លាក់ចុះពី 1,623 ពាន់រៀលទៅ 1,440 រៀលសម្រាប់តែបុរសប៉ុណ្ណោះ។

**8. ការចំណាយលើការអប់រំប្រចាំឆ្នាំជាមធ្យម គិតតាមតំបន់**

គិតជាពាន់រៀល	2015		2016	
	ស្រី	ប្រុស	ស្រី	ប្រុស
កម្ពុជា	852	903	947	901
ទីប្រជុំជន	1,504	1,623	1,539	1,440
ទីជនបទ	638	677	773	737

ប្រភព៖ ការសង្កេតសេដ្ឋកិច្ច-សង្គមកិច្ចកម្ពុជា ឆ្នាំ2014 និងឆ្នាំ2016 ដោយវិទ្យាស្ថានជាតិស្ថិតិ។  
 មានភាពខុសគ្នាជាច្រើនក្នុងការចំណាយលើការអប់រំទៅតាមកម្រិតនៃការសិក្សា។

នៅបឋមសិក្សា សិស្សមានការចំណាយខ្ពស់បំផុត ថ្លៃចំណាយមានចំនួនប្រហែល 451 ពាន់រៀល សម្រាប់សិស្សស្រី និង 428 ពាន់រៀលជាមធ្យមសម្រាប់សិស្សប្រុសនៅក្នុងឆ្នាំ2015 និងចំណាយជាមធ្យមប្រហែល 477 ពាន់រៀលសម្រាប់សិស្សស្រី និង 458 ពាន់រៀលសម្រាប់សិស្សប្រុសនៅក្នុងឆ្នាំ2016។ កម្រិតសិក្សាកាន់តែខ្ពស់ ការចំណាយលើថ្លៃសាលា និងថ្លៃរៀនគួរកាន់ច្រើន ដែលអាចឲ្យគេពន្យល់ពីភាពខុសគ្នានៃថ្លៃចំណាយរវាងកម្រិតសិក្សាខុសគ្នានៅក្នុងឆ្នាំទាំងពីរនេះ។

**9. ការចំណាយលើការអប់រំប្រចាំឆ្នាំជាមធ្យម តាមភូមិសិក្សា**

*គិតជាពាន់រៀល*

ភូមិសិក្សា	2015		2016	
	ស្រី	ប្រុស	ស្រី	ប្រុស
មធ្យមសិក្សា	547	580	771	587

បឋមសិក្សា	451	428	477	458
អនុវិទ្យាល័យ	847	903	924	896
វិទ្យាល័យ	1,507	1,534	1,686	1,716
បច្ចេកទេស/វិជ្ជាជីវៈ	2,564	2,340	2,265	2,593
ក្រោមបរិញ្ញាបត្រ/បញ្ចប់ បរិញ្ញាបត្រ	4,209	4,211	4,150	3,945

ប្រភព៖ ការសង្កេតសេដ្ឋកិច្ច-សង្គមកិច្ចកម្ពុជា ឆ្នាំ2015 និងឆ្នាំ2016, ដោយវិទ្យាស្ថានជាតិស្ថិតិ។

### បុគ្គលិកសិក្សា

តាមការបង្ហាញនៅក្នុងតារាង 10 ឃើញថានៅក្នុងឆ្នាំសិក្សា2015/2016 ប្រហែល 53 ភាគរយនៃចំនួនគ្រូបង្រៀនទាំងអស់កំពុងបង្រៀននៅកម្រិតបឋមសិក្សា ក្នុងនោះ 60 ភាគរយជាស្រ្តី និង 46 ភាគរយជាបុរស។ បុរសមានចំនួនច្រើនជាងស្រ្តីនៅកម្រិតមធ្យមសិក្សាទុតិយភូមិ និងមធ្យមសិក្សាបឋមភូមិ ប៉ុន្តែស្រ្តីមានចំនួនច្រើនជាងបុរសនៅកម្រិតបឋមសិក្សា។

.10 បុគ្គលិកសិក្សាតាមឆ្នាំសិក្សាគ្រូបង្រៀននៃសរុបចំនួននិង រយការបែងចែកភាគ 2016/2015

ឆ្នាំសិក្សា	ស្រី	ប្រុស	សរុប
មធ្យមសិក្សាទុតិយភូមិ	9	19	14
មធ្យមសិក្សាបឋមភូមិ	31	35	33
កម្រិតបឋមសិក្សា	60	46	53
សរុប	100	100	100
ចំនួនគ្រូបង្រៀនសរុប	42,700	44,900	87,600

ប្រភព៖ ស្ថិតិអប់រំ និងសូចនាកររបស់ក្រសួងអប់រំ យុវជន និងកីឡា

ការអប់រំនៅកម្រិតឧត្តមសិក្សា

តារាងនេះបង្ហាញពីភាគរយសិស្សក្រោមបរិញ្ញាបត្រ/បញ្ចប់បរិញ្ញាបត្រដែលបានចូលរៀន និងកំពុងតែចូលរៀនតាមកម្រិតអប់រំ និងតាមភេទ។ មានភាពខុសគ្នាខ្លាំងរវាងកម្រិតអប់រំក្នុងចំណោមសិស្សទាំងនោះ។ ភាគរយនៃការបន្តការសិក្សាថ្នាក់បរិញ្ញាបត្រ គឺមានកម្រិតខ្ពស់ខ្លាំង ដែលមានប្រមាណ

ពី 63 ភាគរយនៃស្ត្រី និង 69 ភាគរយនៃបុរស ហើយភាគរយនេះក៏ខ្ពស់ផងដែរសម្រាប់ការបញ្ចប់  
ការសិក្សាថ្នាក់បរិញ្ញាបត្រ ដោយបានកើនឡើង 1 ភាគរយសម្រាប់ស្ត្រី និងកើនឡើង 1 ភាគរយ  
សម្រាប់បុរស នៅចន្លោះឆ្នាំសិក្សា2014-2015 និងឆ្នាំសិក្សា2015-2016។

ទម្រង់នេះ គឺដូចគ្នាសម្រាប់ស្ត្រីនិងបុរស ហើយគម្លាតយេនឌ័រគឺមានភាពតិចតួចនៅក្នុងឆ្នាំ2014-  
2016។ ក្នុងឆ្នាំ2015-2016 ក្នុងចំណោមសិស្សានុសិស្សទាំងនេះ ការរួមចំណែករបស់បុរសនិងស្ត្រី  
នៅគ្រប់កម្រិតសិក្សាទាំងអស់គឺមានចំនួនដូចគ្នា លើកលែងតែការបន្តការសិក្សាថ្នាក់បរិញ្ញាបត្រ  
ជាន់ខ្ពស់ប៉ុណ្ណោះ។ ក្នុងចំណោមអ្នកដែលបានបញ្ចប់ការសិក្សាថ្នាក់បរិញ្ញាបត្រ និងអ្នកដែលបាន  
បញ្ចប់ការសិក្សាថ្នាក់បរិញ្ញាបត្ររង ការរួមចំណែករបស់សិស្សបានកើនឡើងប្រមាណពីមួយភាគ  
រយឡើងទៅ ហើយការបន្តការសិក្សាថ្នាក់បរិញ្ញាបត្រជាន់ខ្ពស់ និងការបញ្ចប់ការសិក្សាថ្នាក់  
បរិញ្ញាបត្រជាន់ខ្ពស់មិនមានការប្រែប្រួលឡើយនៅក្នុងឆ្នាំកន្លងទៅនេះ។

## 11. សិស្សដែលចូលរៀន និងកំពុងរៀន តាមកម្រិតអប់រំ

ការបែងចែកភាគរយ និងចំនួនសិស្សសរុប

	2013-2014		2014-2015		2015-2016	
	ស្រី	ប្រុស	ស្រី	ប្រុស	ស្រី	ប្រុស
បន្តការសិក្សាថ្នាក់ បរិញ្ញាបត្ររង	6	5	10	5	9	9
បន្តការសិក្សាថ្នាក់ បរិញ្ញាបត្រ	73	70	66	69	65	63
បន្តការសិក្សាថ្នាក់បរិញ្ញាបត្រ ជាន់ខ្ពស់	3	6	3	7	3	7
បន្តការសិក្សាថ្នាក់បណ្ឌិត	0	0	0	0	0	0
បានបញ្ចប់ការសិក្សាថ្នាក់ បរិញ្ញាបត្ររង	2	2	3	3	4	4

បានបញ្ចប់ការសិក្សាថ្នាក់ បរិញ្ញាបត្រ	16	15	18	15	17	16
បានបញ្ចប់ការសិក្សាថ្នាក់ បរិញ្ញាបត្រជាន់ខ្ពស់	1	2	1	1	1	1
បានបញ្ចប់ការសិក្សាថ្នាក់ បណ្ឌិត	0	0	-	0	0	0
សរុប	100	100	100	100	100	100
ចំនួនសិស្សសរុប	126,70	305,10	127,100	266,000	122,600	276,80
	0	0				0

ប្រភព៖ ស្ថិតិអប់រំ និងស្ថិតិសេវាសង្គមរបស់ក្រសួងអប់រំ យុវជន និងកីឡា



ស្ត្រី និងបុរសនៅកម្ពុជា

ប្រភព៖ ការសង្កេតសេដ្ឋកិច្ច-សង្គមកិច្ចកម្ពុជា ឆ្នាំ2014។

វិទ្យាស្ថានជាតិស្តីពី

ស្រ្តី និងបុរសនៅកម្ពុជា

វិទ្យាស្ថានជាតិស្តីពី

### កម្លាំងពលកម្ម

ជំពូកនេះ បង្ហាញពីព័ត៌មានសំខាន់ៗស្តីពីអត្រាចូលរួមទៅក្នុងកម្លាំងពលកម្ម ភាគរយនៃកម្លាំងពលកម្មទៅតាមក្រុមអាយុតាមតំបន់ ភាគរយកុមារធ្វើការ ភាគរយកុមារធ្វើការដែលបច្ចុប្បន្នកំពុងនៅរៀន ស្ថានភាពការងារ ចំនួនប្រជាជនធ្វើការងារតាមក្រុមអាយុ និងការរួមចំណែករបស់ស្ត្រីក្នុងការរកប្រាក់កម្រៃ។

ទិន្នន័យបង្កើតបានជាផែនការសកម្មភាពគោលនយោបាយអាទិភាពរបស់ក្រសួងការងារ និងបណ្តុះបណ្តាលវិជ្ជាជីវៈដែលបានចែងនៅក្នុងការអភិវឌ្ឍយុទ្ធសាស្ត្រជាតិ ឆ្នាំ2014 ដល់ឆ្នាំ2018។

បើតាមការកំណត់និយមន័យកម្លាំងពលកម្មនៅក្នុងការសង្កេតសេដ្ឋកិច្ច-សង្គមកិច្ចកម្ពុជា គេបានកំណត់ថាកម្លាំងពលកម្មជាចំនួនប្រជាជនដល់អាយុធ្វើការ ចាប់ពីអាយុ 15 ឆ្នាំដល់ 64 ឆ្នាំ ហើយពួកគេមួយចំនួនបានធ្វើការងារយ៉ាងតិចមួយម៉ោងក្នុងមួយខែ។ ដូច្នេះ អ្នកចូលរួមនៅក្នុងកម្លាំងពលកម្មទាំងបុរសនិងស្ត្រី ធៀបនឹងចន្លោះឆ្នាំ2012 និងឆ្នាំ2015 គឺអាចនឹងមានស្ថានភាពដូចគ្នា ដោយមានភាគរយបុរសខ្ពស់ជាង ទាំងនៅទីក្រុងភ្នំពេញ ទីប្រជុំជន និងនៅតំបន់ជនបទ។

# ស្ត្រី និងបុរសនៅកម្ពុជា

## 1. អត្រាចូលរួមទៅក្នុងកម្លាំងពលកម្មតាមតំបន់ អាយុ 15-64 ឆ្នាំ នៅឆ្នាំ2012 និងឆ្នាំ2015។ សមាមាត្រ នីមួយៗក្រុមក្នុងនោះ (%)

ការស្នាក់នៅ	2012		2015	
	ស្ត្រី	ប្រុស	ស្ត្រី	ប្រុស
កម្ពុជា	80	89	77	89
ភ្នំពេញ	72	82	71	86
ទីប្រជុំជន				
ផ្សេងទៀត	75	85	72	84
ទីជនបទ				
ផ្សេងទៀត	82	91	79	90
ចំនួនសរុប	3,788,800	3,928,900	4,324,200	4,035,300

ប្រភព៖ ការសង្កេតសេដ្ឋកិច្ច-សង្គមកិច្ចកម្ពុជា ឆ្នាំ2014។

វិទ្យាស្ថានជាតិស្ត្រី

# ស្ត្រី និងបុរសនៅកម្ពុជា

ម្យ៉ាងទៀត បើតាមការកំណត់និយមន័យជាអន្តរជាតិ អត្រាគ្មានការងារធ្វើមានអត្រាទាបបំផុត ហើយអត្រាស្ត្រីមានការងារធ្វើមានចំនួនទាបជាងបុរស ខណៈដែលបុរសអាចនឹងត្រូវបានគេជ្រើសរើសឲ្យបម្រើការងារដែលអាចទទួលបានប្រាក់ឈ្នួល។

## 2. កម្លាំងពលកម្មអាយុ (15-64 ឆ្នាំ) តាមតំបន់

*គិតជាភាគរយ*

កម្លាំងពលកម្ម និងភេទ	កម្ពុជា	ភ្នំពេញ	ទីប្រជុំជន		
			ជនរួមរៀង	ទីជនបទ	ចំនួនសរុប
<b>អត្រាមានការងារធ្វើ</b>					
ស្ត្រី	77	71	72	79	4,322,700
ប្រុស	89	86	84	90	4,029,700
<b>អត្រាគ្មានការងារធ្វើ</b>					
ស្ត្រី	0.1	0.1	0.1	0.1	1,500
ប្រុស	0.0	0.2	0.0	0.0	5,700

ប្រភព៖ ការសង្កេតសេដ្ឋកិច្ច-សង្គមកិច្ចកម្ពុជា ឆ្នាំ2014។

ម្យ៉ាងវិញទៀត ពលកម្មកុមារគឺជាទម្រង់ដ៏សំខាន់មួយនៃអំពើហិង្សាប្រឆាំងកុមារនៅកម្ពុជា។ រាជរដ្ឋាភិបាលកម្ពុជា

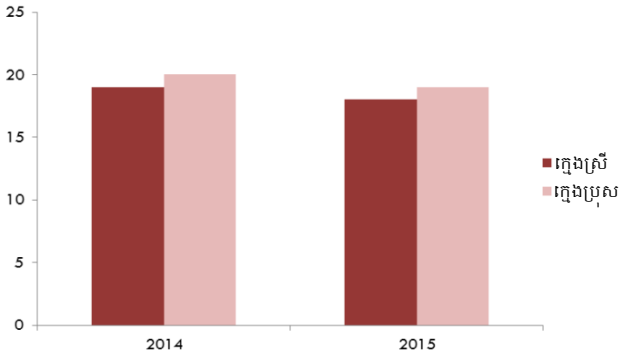
វិទ្យាស្ថានជាតិស្ថិតិ

បានរៀបចំបង្កើតនូវដំណោះស្រាយដ៏មុតមាំមួយនៅក្នុង ផែនការសកម្មភាពដើម្បីបង្ការ និងឆ្លើយតបទៅនឹងអំពើហិង្សា ប្រឆាំងនឹងកុមារនៅឆ្នាំ2017-2021 ដើម្បីចូលរួមក្នុងចលនា ជាសកលដើម្បីបញ្ចប់អំពើហិង្សាលើកុមារ ដូចមានចែងយ៉ាង ច្បាស់លាស់នៅក្នុងគោលដៅអភិវឌ្ឍប្រកបដោយនិរន្តរភាព និងផែនការក្នុងតំបន់អាស៊ានឆ្នាំ2015 ស្តីពីវិធានការលុប បំបាត់អំពើហិង្សាលើកុមារ។

ការថយចុះតិចតួចនៃកុមារធ្វើការងារ រវាងក្មេងស្រីនិងក្មេង ប្រុស ឆ្នាំ2014 និងឆ្នាំ2015។ ស្ថានភាពរបស់កុមារធ្វើការងារ ទាំងប្រុសទាំងស្រីពីអាយុ 5 ឆ្នាំទៅ 17 ឆ្នាំ គឺមានចំនួនទាប ជាង 18 ភាគរយ និងមិនមានភាពខុសគ្នាគួរឲ្យកត់សម្គាល់ រវាងក្មេងប្រុស និងក្មេងស្រីឡើយ។

**3. កុមារធ្វើការងារអាយុ 5-17 ឆ្នាំ ក្នុងឆ្នាំ2015**

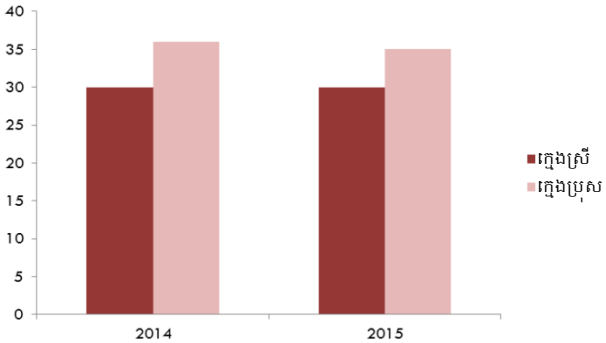
*គិតជាភាគរយ*



ប្រភព៖ ការសង្កេតសេដ្ឋកិច្ច-សង្គមកិច្ចកម្ពុជាឆ្នាំ2014 និងឆ្នាំ2015

ក៏ប៉ុន្តែ កុមារធ្វើការដែលបានចូលរៀនក៏មានចំនួនច្រើនដែរ គឺ 29 ភាគរយ ដែលក្នុងនោះមានចំនួនក្មេងស្រីតិចជាងក្មេងប្រុស។ ក្មេងប្រុសមានចំនួន 1.5 ភាគរយខ្ពស់ជាងក្មេងស្រី។

**4. កុមារធ្វើការងារអាយុ 5-17 ឆ្នាំ បច្ចុប្បន្នកំពុងសិក្សាឆ្នាំ2015 គិតជាភាគរយ**



ប្រភព៖ ការសង្កេតសេដ្ឋកិច្ច-សង្គមកិច្ចកម្ពុជាឆ្នាំ2014 និងឆ្នាំ2015

ពាក់ព័ន្ធនឹងស្ថានភាពការងាររបស់បុរស និងស្ត្រីនៅក្នុងតំបន់ខុសៗគ្នា បុរសមានភាគរយខ្ពស់ជាងក្នុងការទទួលបានការងារដែលមានប្រាក់កម្រៃ។ ដូច្នេះ ស្ត្រីមានទំនោរទៅប្រកបអាជីវកម្មផ្ទាល់ខ្លួន ឬរកស៊ីដោយខ្លួនឯង ហើយក្រៅពីនោះគឺធ្វើការងារនៅក្នុងគ្រួសារ។

### 5. ស្ថានភាពការងារ មុខរបរចម្បងសម្រាប់ក្រុមអាយុ 15-64 ឆ្នាំ តាមតំបន់ នៅឆ្នាំ2015

ភាគរយ

ការងារ	កម្ពុជា	ភ្នំពេញ	ទីប្រជុំជន	ទីជនបទផ្សេង
--------	---------	---------	------------	-------------



ស្ថានភាព	ផ្សេងទៀត				ទៀត			
	ស្រី	ប្រុស	ស្រី	ប្រុស	ស្រី	ប្រុស	ស្រី	ប្រុស
និយោជិត								
ទទួលបានប្រាក់								
ឈ្នួល	43	54	63	76	42	58	40	49
អ្នកធ្វើការងារដោយប្រាក់ទុនផ្ទាល់ខ្លួន/រកស៊ី								
ដោយខ្លួនឯង	53	42	31	21	55	40	56	47
អ្នកធ្វើការងារឲ្យគ្រួសារដោយគ្មានប្រាក់ឈ្នួល	4	4	6	2	3	2	4	4
សរុប	100	100	100	100	100	100	100	100

វិទ្យាស្ថានជាតិស្ថិតិ

ប្រភព៖ ការសង្កេតសេដ្ឋកិច្ច-សង្គមកិច្ចកម្ពុជា ឆ្នាំ2015  
ដោយវិទ្យាស្ថានជាតិស្ថិតិ

នៅកម្ពុជា ភាគច្រើននៃស្ត្រីគឺបម្រើការងារផ្នែកសេវាកម្ម និង  
ផ្នែកលក់ ដែលក្នុងនោះ 41 ភាគរយនៅភ្នំពេញ និង 43 ភាគ  
រយនៅទីប្រជុំជនដទៃផ្សេងទៀត ស្មើនឹងពីរដងធៀបនឹងបុរស  
ដែលបម្រើការក្នុងផ្នែកទាំងពីរនេះ។ នៅក្នុងផ្នែកកសិកម្ម  
រុក្ខាប្រមាញ់ និងនេសាទ ស្ត្រី និងបុរសនៅទីក្រុងភ្នំពេញ និង  
នៅទីប្រជុំជន មានភាពខុសគ្នាច្រើនបុរសនិងស្ត្រីនៅតាម  
តំបន់ជនបទផ្សេងទៀត ដែលក្នុងនោះស្ត្រីមានចំនួន 54  
ភាគរយ និងបុរសមានចំនួន 41 ភាគរយរៀងគ្នា។

ស្ត្រី និងបុរសនៅកម្ពុជា

6. ចំនួនប្រជាជនមានការងារធ្វើអាយុ 15-64 ឆ្នាំ តាមមុខរបរសំខាន់ៗ និងតាមផ្នែកភូមិសាស្ត្រ ឆ្នាំ 2015

គិតជាភាគរយ

ចម្បង	កម្ពុជា		ភ្នំពេញ		ទីប្រជុំជន ផ្សេងទៀត		ទីជនបទផ្សេង ទៀត	
	ស្រី	ប្រុស	ស្រី	ប្រុស	ស្រី	ប្រុស	ស្រី	ប្រុស
មុខរបរ								
កម្លាំងប្រដាប់អាវុធ	0	2	1	4	0	2	0	1
អ្នកគ្រប់គ្រង	1	1	2	4	1	1	0	1
អ្នកជំនាញឯកទេស	3	3	7	7	6	5	2	2
អ្នកបច្ចេកទេស និង អ្នកឯកទេសជំនួយ	1	2	1	4	2	2	1	1
ស្បៀន និងអ្នកជំនួយ ការ	3	5	10	15	6	8	1	2

វិទ្យាស្ថានជាតិស្ថិតិ

បុគ្គលិកផ្នែកសេវា កម្ម និងលក់	21	11	41	23	43	20	14	8
អ្នកធ្វើការផ្នែក កសិកម្ម រុក្ខាប្រមាញ់ និងនេសាទ	36	32	1	0	12	11	45	41
អ្នកធ្វើការផ្នែកសិប្ប កម្ម និងជំនាញពាក់ ព័ន្ធ	23	24	31	25	18	23	23	24
ជាងដំឡើង និងអ្នក បញ្ជាគ្រឿងម៉ាស៊ីន និងគ្រឿងចក្រ	1	7	0	14	2	16	0	5
មុខរបរបន្ទាប់បន្សំ សរុប	12	14	6	5	10	13	14	15
	100	100	100	100	100	100	100	100

ប្រភព៖ ការសង្កេតសេដ្ឋកិច្ច-សង្គមកិច្ចកម្ពុជា ឆ្នាំ2015

# ស្ត្រី និងបុរសនៅកម្ពុជា

តារាងខាងក្រោមបង្ហាញពីការរួមចំណែករបស់ស្ត្រីនៅក្នុងប្រាក់ចំណូលក្នុងវិស័យទាំងបីដូចជា កសិកម្ម (ទីមួយ) ឧស្សាហកម្ម (ទីពីរ) និងសេវាកម្ម (ទីបី)។ ស្ត្រីបានរួមចំណែកប្រហែល 49-56 ភាគរយក្នុងការរកប្រាក់កម្រៃដោយធ្វើការងារនៅក្នុងវិស័យទីមួយសម្រាប់ទីប្រជុំជន និងតំបន់ជនបទផ្សេងៗនៅប្រទេសកម្ពុជា។ វិស័យទីពីរ ក៏មានការចូលរួមចំណែកប្រមាណ 38-53 ភាគរយផងដែរសម្រាប់ប្រទេសកម្ពុជានៅទីក្រុងភ្នំពេញ ទីប្រជុំ និងទីជនបទផ្សេងៗ ប៉ុន្តែសម្រាប់វិស័យទីបី ស្ត្រីនៅតំបន់ជនបទចូលរួមចំណែកបានតិចតួចជាងស្ត្រីនៅទីក្រុងភ្នំពេញ និងនៅទីប្រជុំជន។

## 7. ការរួមចំណែកក្នុងការរកប្រាក់កម្រៃរបស់ស្ត្រី ចំនួនប្រជាជនមានការងារធ្វើ អាយុ 15-64 ឆ្នាំ តាមតំបន់ភូមិសាស្ត្រ និងវិស័យឧស្សាហកម្ម ឆ្នាំ2015

*គិតជាភាគរយ*

ការរួមចំណែកក្នុងការរកប្រាក់កម្រៃរបស់ស្ត្រី	កម្ពុជា	ភ្នំពេញ	ទីប្រជុំជនផ្សេងៗទៀត	ទីជនបទផ្សេងៗទៀត
កសិកម្ម	49	*	56	49

វិទ្យាស្ថានជាតិស្ថិតិ

ឧស្សាហកម្ម	46	53	38	46
សេវាកម្ម				
សេវាកម្ម	36	37	40	34
សរុប	43	43	40	43
ចំនួនសរុប	2,353,100	289,500	241,000	1,822,600

\*មិនអាចស្វែងរកបាន ប្រភព៖ ការសង្កេតសេដ្ឋកិច្ច-សង្គម  
កិច្ចកម្ពុជា ឆ្នាំ2015

## អំពើហិង្សាលើស្ត្រី

អំពើហិង្សាលើស្ត្រីមិនត្រឹមតែជាបញ្ហារបស់ស្ត្រីនោះទេ។ អំពើហិង្សាក្នុងគ្រួសារនិងផ្លូវភេទ ការរើសអើង ការជួញដូរមនុស្ស និងរាល់ការអនុវត្តដែលមានគ្រោះថ្នាក់ទាំងអស់ដូចជា ការរៀបការមុនអាយុ និងអំពើហិង្សាផ្នែកយេនឌ័រ គឺជាឧទាហរណ៍ស្តីពីអំពើហិង្សាប្រឆាំងនឹងស្ត្រីដែលអាចកើតមានឡើងនៅក្នុងនិងក្រៅផ្ទះ។ ផ្អែកតាមគោលដៅអភិវឌ្ឍប្រកបដោយចីរភាព (SDGs) គោលដៅទី 5 បានកំណត់យកសូចនាករជាក់លាក់ចំនួនពីរសម្រាប់ការវាស់ស្ទង់លើឥទ្ធិពលនៃគំនិតផ្តួចផ្តើមដែលបានបង្កើតឡើងដើម្បីកាត់បន្ថយការរីករាលដាលនៃអំពើហិង្សាលើស្ត្រី ដែលក្នុងនោះអំពើហិង្សាលើដៃគូជិតស្និទ្ធគឺជាផ្នែកមួយដ៏សំខាន់)។

សូចនាករទីមួយគឺជា “សមមាត្រភ្លេងស្រីនិងស្ត្រីមានដៃគូជិតស្និទ្ធ អាយុ 15 ឆ្នាំឡើងទៅ ដែលត្រូវទទួលរងអំពើហិង្សាផ្លូវកាយ ផ្លូវភេទ និងផ្លូវចិត្តពីសំណាក់ដៃគូជិតស្និទ្ធពីមុនឬបច្ចុប្បន្នណាម្នាក់ ក្នុងរយៈពេល 12 ខែចុងក្រោយ តាមទម្រង់នៃអំពើហិង្សា និងតាមក្រុមអាយុ។” ក្នុងប្រទេសកម្ពុជា ភាគច្រើននៃដៃគូជិតស្និទ្ធ (ភាគច្រើនជាប្តី) គឺជាអ្នកប្រព្រឹត្តិអំពើហិង្សាទៅលើស្ត្រី ហើយប្រភេទអំពើហិង្សាពីសំណាក់ដៃគូ



ជិតស្និទ្ធអាចរួមបញ្ចូលនូវអំពើហិង្សាផ្លូវកាយ ផ្លូវភេទ និងផ្លូវចិត្ត។

សូចនាករទីពីរគឺ “សមាមាត្រស្ត្រី និងក្មេងស្រីអាយុ 15 ឆ្នាំ ឡើងទៅ ដែលទទួលរងអំពើហិង្សាផ្លូវភេទពីសំណាក់បុគ្គល ផ្សេងទៀតក្រៅពីដៃគូជិតស្និទ្ធ ក្នុងរយៈពេល 12 ខែចុងក្រោយ ទៅតាមក្រុមអាយុ និងទីកន្លែងដែលកើតហេតុ”។

ជំពូកនេះពណ៌នាពីលទ្ធផលស្រាវជ្រាវសំខាន់ៗស្តីពីអំពើហិង្សាប្រឆាំងនឹងស្ត្រី ដែលបានមកពីស្ថិតិយេនឌ័រសំខាន់ៗរបស់ក្រសួងកិច្ចការនារី និងទិន្នន័យមូលដ្ឋានឃុំ នៅក្នុងឆ្នាំ 2014, 2015, 2016។ ព័ត៌មានបន្ថែមនៅក្នុងជំពូកនេះស្តីពីទំនាក់ទំនងរវាងបទពិសោធន៍អំពើហិង្សាពីដៃគូជិតស្និទ្ធ និងសុខភាពបានដកស្រង់ចេញមកពីតារាងទិន្នន័យកម្ពុជាឆ្នាំ 2015 ស្តីពីអំពើហិង្សាពីដៃគូជិតស្និទ្ធ។

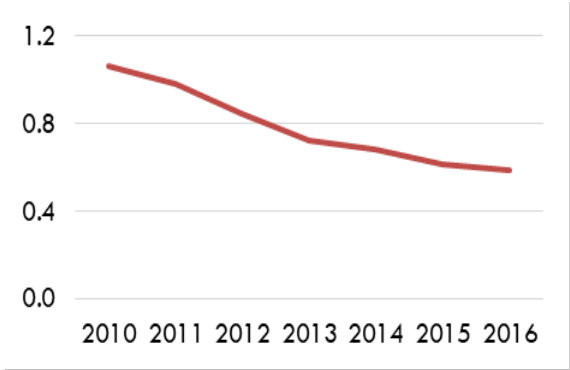
**អំពើហិង្សាលើស្ត្រី៖** ការប្រព្រឹត្តអំពើហិង្សាផ្នែកយេនឌ័រដែលបណ្តាលឲ្យ ឬអាចនឹងបង្កឲ្យមានការធ្វើបាបផ្លូវកាយ ផ្លូវភេទ ឬផ្លូវចិត្ត ឬការធ្វើឲ្យមានការឈឺចាប់ដល់ស្ត្រី រួមមានការគំរាមកំហែងប្រព្រឹត្តអំពើហិង្សា ការបង្ខិតបង្ខំ ឬការដកហូតតាមទំនើងចិត្តនូវសិទ្ធិសេរីភាព មិនថាកើតមានក្នុងទីសាធារណៈ ឬក្នុងជីវិតផ្ទាល់ខ្លួននោះទេ។

**អំពើហិង្សាពីសំណាក់ដៃគូជិតស្និទ្ធិ៖** ការប្រព្រឹត្តអំពើហិង្សាណាមួយដែលបង្កឡើងដោយប្តី/ប្រពន្ធ ឬមិត្តប្រុស/ស្រីបច្ចុប្បន្នឬអតីត រួមមានដៃគូអនីតិសង្វាស់ ឬដៃគូក្រៅការរួមភេទ នៅក្នុងទំនាក់ទំនងសហព័ទ្ធជាដើម។

ភាគរយនៃគ្រួសារដែលមានអំពើហិង្សាក្នុងគ្រួសារបានធ្លាក់ចុះពីមួយឆ្នាំទៅមួយឆ្នាំ ជាលទ្ធផល ភាគរយនេះបានធ្លាក់ចុះជាងពាក់កណ្តាលនៅចន្លោះឆ្នាំ2010 ដល់ឆ្នាំ2016 ពី 1 ភាគរយទៅ 0.6 ភាគរយ។

**1. ទំនោរនៃគ្រួសារដែលមានអំពើហិង្សាក្នុងគ្រួសារពីឆ្នាំ 2010-2016។**

*គិតជាភាគរយ*



ប្រភព៖ ទិន្នន័យមូលដ្ឋានឃុំ ឆ្នាំ2014, 2015, 2016

ប្រៀបធៀបនឹងឆ្នាំ2005 អំពើហិង្សាក្នុងគ្រួសារបានកាត់បន្ថយសកម្មភាពមួយចំនួនដូចជា ការជេរបញ្ជោល ដែលបានធ្លាក់ចុះពី 44 ភាគរយ 31 ភាគរយពីឆ្នាំ2005 ទៅឆ្នាំ2009។ សកម្មភាពមួយចំនួនដូចជា ច្រាន ចាប់អង្រួន ឬគប់នឹងវត្ថុអ្វីមួយ ត្រូវបានថយចុះពី 18 ភាគរយនៅក្នុងឆ្នាំ2005 ដល់ជាង 11 ភាគរយនៅក្នុងឆ្នាំ2014 ហើយការគំរាមកំហែងដោយប្រើកាំបិត បានកាត់បន្ថយពី 5 ភាគរយទៅជាង 4 ភាគរយនៅចន្លោះពីឆ្នាំ2015 ដល់ ឆ្នាំ2014។

**2. សកម្មភាពអំពើហិង្សាក្នុងគ្រួសារដែលស្ត្រីរងគ្រោះចន្លោះពីឆ្នាំ2005, 2009 និង2014**

*គិតជាភាគរយ*

សកម្មភាព	2005	2009	2014
ស្រែកគំហឹក	75	75	*
ជេរប្រមាថ	44	31	*
ការរុញ/ការចាប់អង្រួន/ការគប់វត្ថុអ្វីមួយ	18	6	11
ការខោកក្បាល	12	4	*
ការចាប់ចង/វាយដំ	4	1	*
ការគំរាមកំហែងដោយប្រើ	5	1	4

វិទ្យាស្ថានជាតិស្ថិតិ

កាំបិត

ការដុត ឬធ្វើឲ្យថប់ដង្ហើម	1	*	1
ការជះទឹកអាស៊ីត	1	*	*
ការទះកំភ្លៀង	*	*	12
ការមូលដៃ ឬ	*	*	6
ការទាត់ធាក់ ឬអូស ឬវាយសំពង	*	*	5

ប្រភព៖ ស្ថិតិយេនឌ័រសំខាន់ៗនៅកម្ពុជា ក្រសួងកិច្ចការនារី ឆ្នាំ2015។

\*ទិន្នន័យមិនអាចស្វែងរកបាន

ការទទួលស្គាល់ជាសាធារណៈថា អំពើហិង្សាក្នុងគ្រួសារ បានកាត់បន្ថយ ដូចដែលស្ថិតិបានបង្ហាញថារាល់សកម្មភាព ដែលធ្លាប់កើតមានក្នុងអំពើហិង្សាគ្រួសារបានកាត់បន្ថយមាន ន័យថា មនុស្សបានយល់ដឹងថា អំពើហិង្សាក្នុងគ្រួសារក្នុង ទម្រង់ជាការជេប្រមាថ ច្រាន/ចាប់អង្រួន/គប់នឹងវត្ថុ ខោកក្បាល ការគំរាមកំហែងដោយប្រើកាំបិត កាំភ្លើង ឬអាវុធផ្សេងទៀត មិនកើតមាននោះទេ។

**3. ការទទួលស្គាល់ជាសាធារណៈអំពីអំពើហិង្សាក្នុងគ្រួសារ រវាងឆ្នាំ2005 និងឆ្នាំ2009**

*គិតជាភាគរយ*

សកម្មភាព	2005	2009
ការជេរប្រមាថ	93	77
ការរុញ/ការចាប់អង្រួន/ឬការគប់វត្ថុអ្វីមួយ	74	46
ការខោកក្បាល	69	36
ការចាប់ចង/វាយដំ	40	18
គំរាមកំហែងដោយកាំបិត កាំភ្លើង ឬ អាវុធផ្សេងៗ	37	13
ការដុត ឬធ្វើឲ្យថប់ដង្ហើម	24	10
ការជះទឹកអាស៊ីត	10	9

ប្រភព៖ ស្ថិតិយេនឌ័រសំខាន់ៗនៅកម្ពុជា ក្រសួងកិច្ចការនារី ឆ្នាំ2015។

ប្រមាណពាក់កណ្តាលនៃស្ត្រី និងមួយភាគបួននៃបុរសអាយុ 15-49 ឆ្នាំ យល់ស្របជាមួយនឹងមូលហេតុជាក់លាក់យ៉ាងហោចណាស់មួយដែលផ្តល់ហេតុផលសមរម្យសម្រាប់បុរស វាយប្រពន្ធ ប៉ុន្តែមានទំនោរវិជ្ជមានមួយដែលថា ភាគរយនៃស្ត្រីដែលយល់ស្របនឹងហេតុផលជាក់លាក់សម្រាប់ការវាយដំលើប្រពន្ធ គឺបានថយចុះពី 55 ភាគរយទៅ 46 ភាគរយនៅ ចន្លោះឆ្នាំ2005 និងឆ្នាំ2010។

**4. ស្ត្រី និងបុរសអាយុ (15-49 ឆ្នាំ) យល់ស្របចំពោះហេតុផលនៃការវាយដំលើប្រពន្ធ ឆ្នាំ2015**

*គិតជាភាគរយ*

ចំណុចនានា	ស្ត្រី	ប្រុស
យល់ស្របជាមួយនឹងមូលហេតុជាក់លាក់ណាមួយ	46	22
សុំឲ្យគាត់ប្រើស្រោមអនាម័យ	8	3
ខ្លោចម្ហូបអាហារ	13	4
បដិសេធមិនរួមរក្សជាមួយគាត់	14	5
នាងដើរលេងដោយមិនបានប្រាប់គាត់	23	10
ឈ្មោះប្រកែកជាមួយគាត់	30	10
មិនអើពើចំពោះកូន	39	17

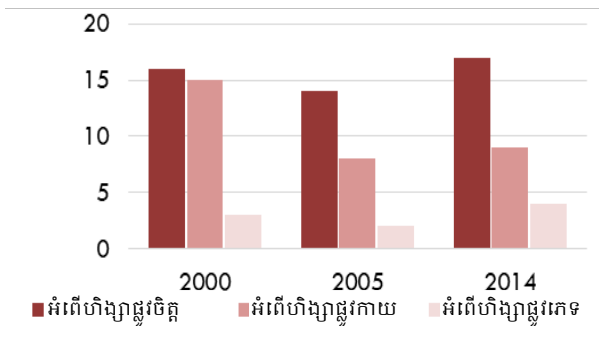
ប្រភព៖ ស្ថិតិយេនឌ័រសំខាន់ៗនៅកម្ពុជា ក្រសួងកិច្ចការនារី ឆ្នាំ2015។

ធៀបនឹងឆ្នាំ2000 ភាគរយនៃស្ត្រីមានដៃគូជិតស្និទ្ធដែលទទួលរងអំពើហិង្សាពីដៃគូជិតស្និទ្ធក្នុងរយៈពេល 12 ខែចុងក្រោយ ទៅតាមប្រភេទអំពើហិង្សា ហាក់ដូចជាត្រូវបានកាត់បន្ថយ។ ក្នុងបណ្តាប្រភេទអំពើហិង្សាទាំងអស់ ស្ថិតិនេះបានបង្ហាញថា អំពើហិង្សាផ្លូវចិត្តបានកើនឡើងពី 16 ភាគរយទៅ

17 ភាគរយ ហើយអំពើហិង្សាផ្លូវភេទបានកើនឡើងពី 3 ភាគរយទៅ 4 ភាគរយនៅរវាងឆ្នាំ2000 និងឆ្នាំ2014។ មានទំនោរវិជ្ជមានមួយដែលបង្ហាញថា ភាគរយនៃអំពើហិង្សាផ្លូវកាយបានធ្លាក់ចុះពី 15 ភាគរយនៅក្នុងឆ្នាំ2000 ទៅ 9 ភាគរយនៅក្នុងឆ្នាំ2014។

**5. ស្ត្រីមានដៃគូជិតស្និទ្ធដែលទទួលរងអំពើហិង្សាពីដៃគូជិតស្និទ្ធក្នុងរយៈពេល 12 ខែចុងក្រោយ តាមប្រភេទអំពើហិង្សានិងតាមឆ្នាំ នៅរវាងឆ្នាំ2000, 2005, និងឆ្នាំ2014**

*គិតជាភាគរយ*

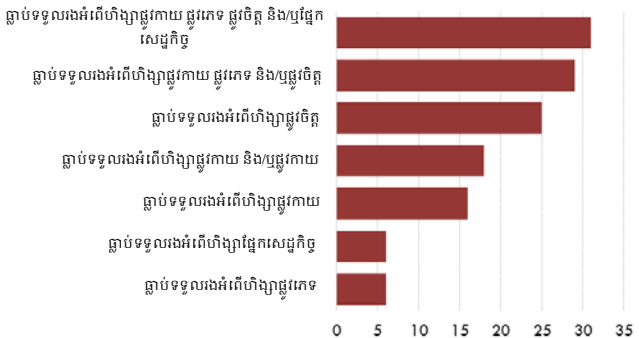


ប្រភព៖ តារាងព័ត៌មានទិន្នន័យស្តីពីអំពើហិង្សាពីសំណាក់ដៃគូជិតស្និទ្ធ ក្រសួងកិច្ចការនារី ឆ្នាំ2015។

ភាគរយនៃស្ត្រីកម្ពុជាដែលបញ្ជាក់ថាបានរងនូវអំពើហិង្សា ផ្លូវកាយ ផ្លូវភេទ ផ្លូវចិត្ត និង/ឬអំពើហិង្សាផ្នែកសេដ្ឋកិច្ច ក្នុងជីវិតរស់នៅរបស់ខ្លួន គឺខ្ពស់បើធៀបទៅនឹងប្រភេទ អំពើហិង្សាពីដៃគូជិតស្និទ្ធ។

**6. ស្ត្រីដែលរាយការពីការទទួលរងនូវប្រភេទផ្សេងៗនៃអំពើ ហិង្សាពីសំណាក់ដៃគូជិតស្និទ្ធក្នុងជីវិតរស់នៅរបស់ខ្លួន ទៅ តាមប្រភេទអំពើហិង្សា ឆ្នាំ2015។**

*ជាភាគរយ*



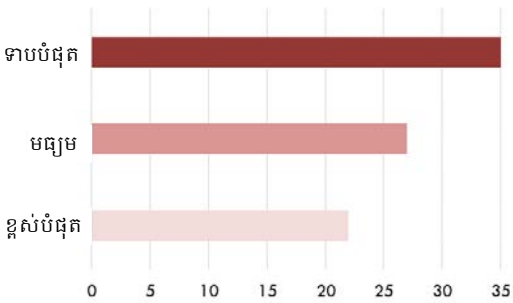
ប្រភព៖ តារាងព័ត៌មានទិន្នន័យស្តីពីអំពើហិង្សាពីសំណាក់ដៃ គូជិតស្និទ្ធ ក្រសួងកិច្ចការនារី ឆ្នាំ2015។



ភាគរយនៃស្ត្រីមកពីគ្រួសារដែលមានប្រាក់ចំណូលទាប បំផុត ហាក់ដូចជាជួបប្រទះអំពើហិង្សាផ្លូវកាយ ផ្លូវភេទ ឬផ្លូវចិត្តពីសំណាក់ដៃគូជិតស្និទ្ធ ច្រើនជាងស្ត្រីនៅក្នុងគ្រួសារ មានប្រាក់ចំណូលខ្ពស់និងមធ្យម។ ប៉ុន្តែ ប្រសិនបើយើង ប្រៀបធៀបជាមួយនឹងគ្រួសារមានប្រាក់ចំណូលទាបនិង មធ្យម ស្ថិតិនេះបង្ហាញពីទំនោរអវិជ្ជមានខ្លាំងដែលថា សូម្បី តែស្ត្រីមកពីគ្រួសារមានប្រាក់ចំណូលខ្ពស់បំផុត ក៏ធ្លាប់ទទួល រងអំពើហិង្សាផ្លូវកាយ ផ្លូវភេទ និងផ្លូវចិត្តពីដៃគូជិតស្និទ្ធផង ដែរ។

**7. ស្ត្រីដែលបញ្ជាក់ពីការទទួលរងនូវអំពើហិង្សាផ្លូវកាយ ផ្លូវ ភេទ ផ្លូវចិត្ត និង/ឬអំពើហិង្សាផ្នែកសេដ្ឋកិច្ចក្នុងជីវិតរស់នៅ របស់ខ្លួន ទៅតាមចំណែកទ្រព្យសម្បត្តិ ឆ្នាំ2015**

*គិតជាភាគរយ*



ប្រភព៖ តារាងព័ត៌មានទិន្នន័យស្ត្រីពីអំពីហិង្សាពីសំណាក់ដៃ  
គូជិតស្និទ្ធ ក្រសួងកិច្ចការនារី ឆ្នាំ2015។

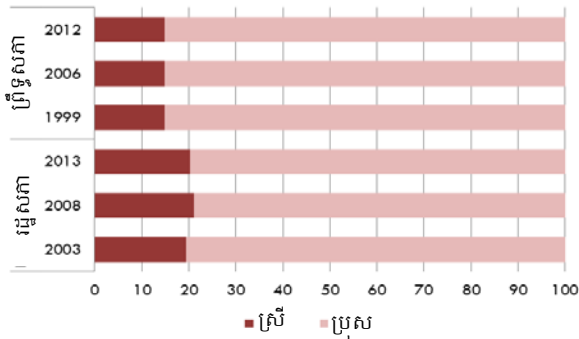
### ការធ្វើសេចក្តីសម្រេចចិត្ត

ជំពូកនេះ បង្ហាញពីព័ត៌មានសំខាន់ៗស្តីពីតួនាទីរបស់ស្ត្រីពីគ្រប់ជាន់ថ្នាក់ រួមមានព្រឹទ្ធសភា រដ្ឋសភាជាតិ តួនាទីជាន់ខ្ពស់ក្នុងរដ្ឋាភិបាល ទាំងថ្នាក់ជាតិ និងថ្នាក់ក្រោមជាតិ។ ទិន្នន័យនេះ បង្ហាញពីលទ្ធផលនៃការអនុវត្តផែនការយុទ្ធសាស្ត្រនារីរតនៈទី 4 រយៈពេលប្រាំឆ្នាំដើម្បីសមភាពយេនឌ័រ និងការបង្កើនភាពអង់អាចដល់ស្ត្រី ដែលផ្តោតជាសំខាន់លើក្របខណ្ឌយុទ្ធសាស្ត្រស្តីពីបញ្ហាអន្តរវិស័យ។ ការធ្វើសេចក្តីសម្រេចចិត្តរបស់ស្ត្រីក្នុងផ្នែកសាធារណៈ និងនយោបាយ និងគោលនយោបាយឆ្លើយតបនឹងយេនឌ័រ និងកម្មវិធីកំណែទម្រង់។

នៅថ្នាក់កំពូល ស្ត្រី 15 ភាគរយមានតួនាទីជាសមាជិកព្រឹទ្ធសភានៅក្នុងឆ្នាំ 1999 និងមានភាគរយដូចគ្នានៅក្នុងឆ្នាំ 2006 និងឆ្នាំ 2012។ សមមាត្រនៃស្ត្រីដែលត្រូវបានបោះឆ្នោតជ្រើសតាំងជាសមាជិករដ្ឋសភា មានប្រហែល 20 ភាគរយក្នុងឆ្នាំ 2003 ដែលហាក់ដូចជាមានចំនួនប្រហាក់ប្រហែលគ្នានៅក្នុងការបោះឆ្នោតឆ្នាំ 2008 និងឆ្នាំ 2013។

1. សមាជិកព្រឹទ្ធសភា និងរដ្ឋសភាជាតិ ឆ្នាំ 2003-2013

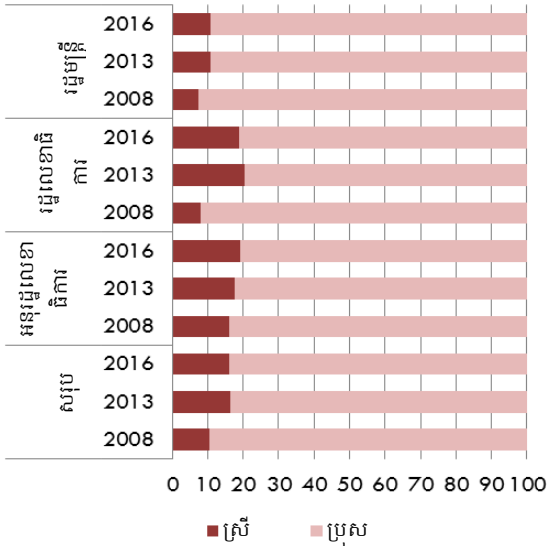
ជាភាគរយ



ប្រភព៖ ស្ថិតិយេនឌ័រសំខាន់ៗក្នុងប្រទេសកម្ពុជា ឆ្នាំ២០១៥ ក្រសួងកិច្ចការនារី

ស្ត្រីមានមុខតំណែង 2008ឆ្នាំតាមក្រសួងក្នុងនៅភាគរយ 7 នៅភាគរយ 11 រហូតដល់ឡើងកើតបានភាគរយនេះហើយ ក្នុងឆ្នាំ 2016ឆ្នាំនិង 2013ចំណែកស្ត្រីដែលមានមុខតំណែង ជារដ្ឋលេខាធិការបានកើនឡើងពី 2008នៅក្នុងឆ្នាំភាគរយ 8 មុខតំណែងក្នុងចំនួនស្ត្រី 12016ឆ្នាំក្នុងនៅភាគរយ 20 ទៅ ក្នុងភាគរយ 16 ពីបន្តិចឡើងកើនបានអនុរដ្ឋលេខាធិការជា ឆ្នាំនិងលើង 2013នៅឆ្នាំភាគរយ 18 ដល់ 2008ដល់ 19 12016 នៅឆ្នាំភាគរយ

2. តួនាទីក្នុងមុខតំណែងជាន់ខ្ពស់ក្នុងជួររដ្ឋាភិបាល ឆ្នាំ2008, 2013 និង 2016, ជាភាគរយ

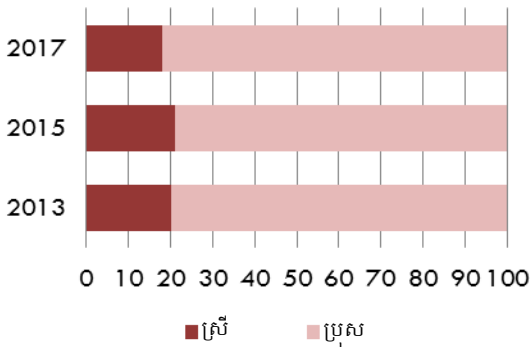


ប្រភព៖ ស្ថិតិយេនឌ័រសំខាន់ៗនៅក្នុងប្រទេសកម្ពុជា ឆ្នាំ 2015 ក្រសួងកិច្ចការនារី និងឯកសារសង្ខេបស្តីពីសមិទ្ធផល ធំៗរបស់រាជរដ្ឋាភិបាលកម្ពុជា ឆ្នាំ2012-2016

មុខតំណែងគ្រប់គ្រងថ្នាក់ជាតិ រួមមាន អគ្គនាយក អគ្គនាយករង ប្រធាននាយកដ្ឋាន ប្រធានការិយាល័យ ឬមុខតំណែងប្រហាក់

ប្រហែល និងអនុប្រធានការិយាល័យ ឬមុខតំណែងប្រហាក់ប្រហែល។ តួលេខស្ត្រីក្នុងមុខតំណែងគ្រប់គ្រងកម្រិតថ្នាក់ជាតិ មានចំនួនប្រមាណ តួហើយ 2013 ឆ្នាំនៅក្នុងភាគរយ 20 លេខនេះបានកើនឡើងដល់ និ 2015នៅក្នុងឆ្នាំភាគរយ 21ដ បានថយចុះបន្តិចមកត្រឹម ។2017ឆ្នាំភាគរយនៅក្នុង 18

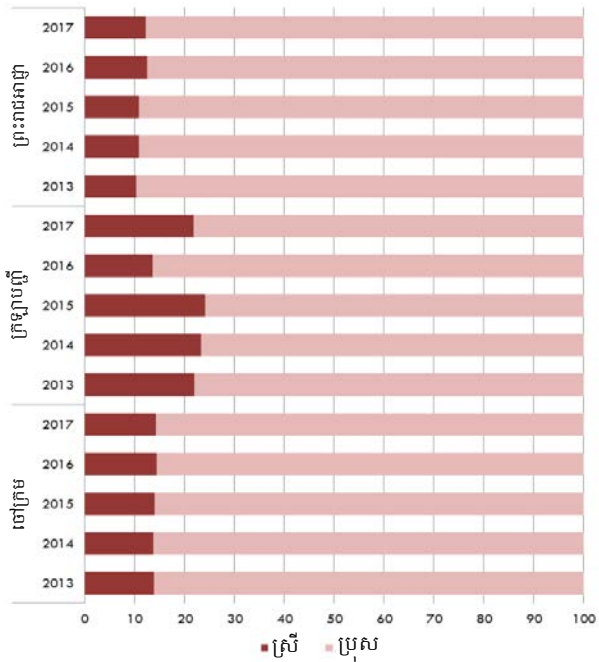
3. តួនាទីគ្រប់គ្រងកម្រិតថ្នាក់ជាតិ និងថ្នាក់ក្រោមជាតិ ឆ្នាំ 2013, 2015, 2017 គិតជាភាគរយ



ប្រភព៖ ស្ថិតិយេនឌ័រសំខាន់ៗនៅក្នុងប្រទេសកម្ពុជា ឆ្នាំ2018 ក្រសួងកិច្ចការនារី និងរបាយការណ៍វឌ្ឍនភាព ឆ្នាំ2016 ក្រសួងពាណិជ្ជកម្ម

ខាងផ្នែកតុលាការ ចំនួនតួនាទីស្ត្រីបានកើនឡើងតិចតួចនៅ ក្នុងឆ្នាំ2017។ ព្រះរាជអាជ្ញាជាស្ត្រីមានចំនួន 12 ភាគរយ ក្រឡាបញ្ជីជាស្ត្រីមានចំនួន 22 ភាគរយ និងចៅក្រមជាស្ត្រី មានចំនួន 14 ភាគរយ។

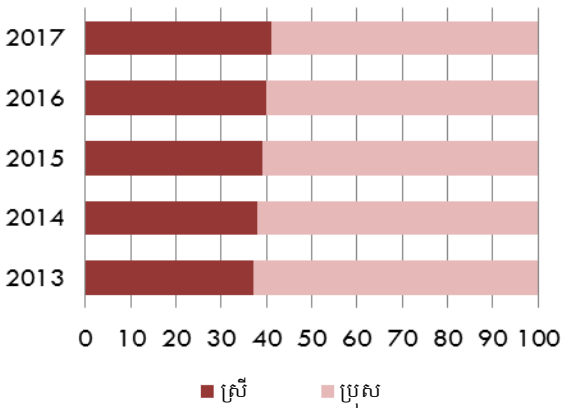
4. តួនាទីផ្នែកតុលាការ ឆ្នាំ2013-2017 ជាភាគរយ



ប្រភព៖ ស្ថិតិយេនឌ័រសំខាន់ៗនៅក្នុងប្រទេសកម្ពុជា ឆ្នាំ2018 ក្រសួងកិច្ចការនារី

ស្ត្រីមានមានតួនាទីជាមន្ត្រីរាជការ 37 ភាគរយនៅក្នុងឆ្នាំ 2013 ហើយតួលេខនេះបានកើនឡើងដល់ 41 ភាគរយនៅ ក្នុងឆ្នាំ 2017។

5. តួនាទីជាមន្ត្រីរាជការ ឆ្នាំ2013-2017 ជាភាគរយ

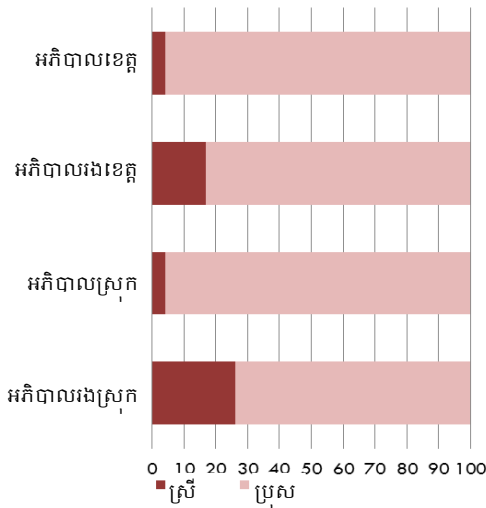


ប្រភព៖ ស្ថិតិយេនឌ័រសំខាន់ៗនៅក្នុងប្រទេសកម្ពុជា ឆ្នាំ2018 ក្រសួងកិច្ចការនារី



នៅឆ្នាំ 2017 មានស្ត្រីមួយរូបមានតួនាទីជាអភិបាលខេត្ត។ ក្នុងចំណោមអភិបាលរងខេត្តចំនួន 150 នាក់ ក្នុងនោះ 26 នាក់ជាស្ត្រី ដែលមានចំនួនស្មើនឹង 17 ភាគរយ។ មានស្ត្រីតែ 4 ភាគរយប៉ុណ្ណោះ ដែលមានតួនាទីជាអភិបាលស្រុកស្មើនឹងស្ត្រី 7 រូបក្នុងបណ្តាអភិបាលស្រុក 197 រូប រីឯ 26 ភាគរយ ជាស្ត្រីដែលមានតួនាទីជាអភិបាលរងស្រុក ដែលស្មើនឹងស្ត្រី 185 រូប។

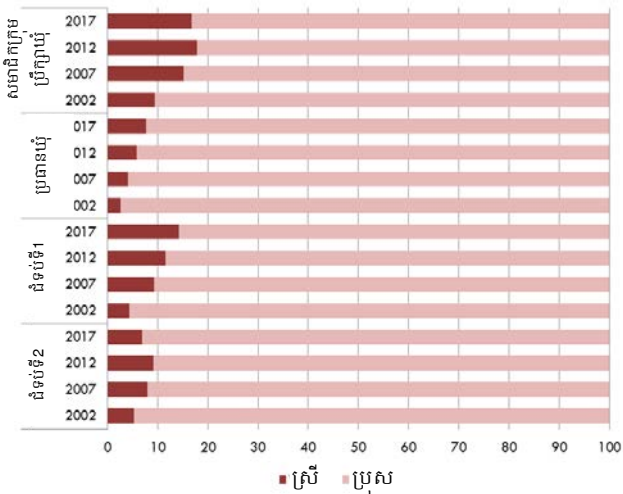
6. តួនាទីថ្នាក់ខេត្ត និងថ្នាក់ស្រុក ឆ្នាំ2017 ជាភាគរយ



ប្រភព៖ ស្ថិតិយេនឌ័រសំខាន់ៗនៅក្នុងប្រទេសកម្ពុជា ឆ្នាំ2018  
ក្រសួងកិច្ចការនារី

ភាគរយស្ត្រីដែលជាសមាជិកក្រុមប្រឹក្សាឃុំបានកើនឡើងពី 9 ភាគរយនៅក្នុងឆ្នាំ2002 ដល់ 15 ភាគរយនៅក្នុងឆ្នាំ2007 និងកើនឡើងដល់ 17 ភាគរយនៅក្នុងឆ្នាំ2012 និងឆ្នាំ2017។ ប្រធានឃុំជាស្ត្រី មានចំនួនត្រឹមតែ 3 ភាគរយប៉ុណ្ណោះនៅ ក្នុងឆ្នាំ2002, 4 ភាគរយនៅក្នុងឆ្នាំ2017, 6 ភាគរយនៅក្នុងឆ្នាំ 2012 និង 8 ភាគរយក្នុងឆ្នាំ2017។ ជំទប់ទីមួយជាស្ត្រី បាន កើនឡើងពី 4 ភាគរយនៅក្នុងឆ្នាំ2002 ដល់ 9 ភាគរយនៅ ក្នុងឆ្នាំ2007, 12 ភាគរយនៅក្នុងឆ្នាំ2012 និង 14 ភាគរយនៅ ក្នុងឆ្នាំ2017។ ស្ត្រីមានចំនួន 5 ភាគរយ (ឆ្នាំ2002), 8 ភាគ រយ (ឆ្នាំ2007), 9 ភាគរយ (ឆ្នាំ2012) និង 7 ភាគរយ (ឆ្នាំ 2017) ក្នុងតួនាទីជាជំទប់ទីពីរ។

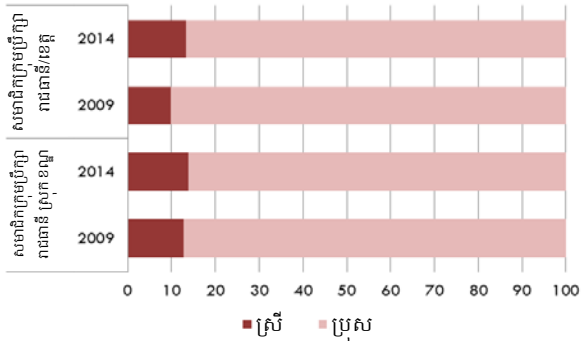
7. សមាជិកក្រុមប្រឹក្សាឃុំ ឆ្នាំ2002, 2007, 2012 និងឆ្នាំ 2017, ជាភាគរយ



ប្រភព៖ ស្ត្រីនៅក្នុងការធ្វើសេចក្តីសម្រេចចិត្ត និងគោលនយោបាយ ឆ្នាំ២០១៧ ក្រសួងកិច្ចការនារី

តួនាទីស្ត្រីនៅក្នុងសមាជិកក្រុមប្រឹក្សាខេត្ត/ក្រុងបានកើនឡើង តិចតួច ពី 10 ភាគរយនៅក្នុងឆ្នាំ២០០៩ ដល់ 13 ភាគរយនៅ ក្នុងឆ្នាំ២០១៣ ចំណែកឯតួនាទីជាសមាជិកក្រុមប្រឹក្សារាជធានី ស្រុក និងខណ្ឌគឺនៅមានចំនួនដដែលនៅក្នុងឆ្នាំ២០០៩ (13 ភាគរយ) និងនៅឆ្នាំ២០១៤ (14 ភាគរយ)។

8. សមាជិកក្រុមប្រឹក្សាខេត្ត-រាជធានី ស្រុក-ខណ្ឌ ឆ្នាំ2009 និង ឆ្នាំ2014 ជាភាគរយ



ប្រភព៖ ស្ថិតិយេនឌ័រសំខាន់ៗក្នុងប្រទេសកម្ពុជា ឆ្នាំ2015 ក្រសួងកិច្ចការនារី